

興櫃代號：R298 8053
原公開發行代號：231304

PRINCO

巨擘科技股份有限公司

九 十 一 年 度
年 報

本年報揭示於證期會指定之網站：mops.tse.com.tw

中 華 民 國 九 十 二 年 五 月 刊 印

發言人

姓名：邱丕良
職稱：董事長兼總經理
電話：03-5773177

電子郵件信箱：princo@mail.princo.com.tw

代理發言人

姓名：彭素琴
職稱：助理
電話：03-5773177

電子郵件信箱：princo@mail.princo.com.tw

總公司、分公司、工廠

總公司：新竹科學工業園區新竹市研新四路6號
工廠：新竹廠：新竹科學工業園區新竹市研新四路6號
中興廠：苗栗縣銅鑼鄉中平村瑞興北街6號
區外分公司：苗栗縣銅鑼鄉中正路22-4號
電話：03-5773177(代表)

股票過戶機構

名稱：群益證券(股)公司
地址：台北市南京東路二段125號B1
網址：www.capital.com.tw
電話：02-25027755

最近年度財務報告簽證會計師

會計師姓名：楊建國、葉惠心
事務所名稱：致遠會計師事務所
地址：台北市基隆路一段333號9樓
網址：www.dey.com.tw
電話：02-27204000

海外有價證券：無

本公司網址：

www.princo.com.tw

目錄

壹、致股東報告書	1
貳、公司概況	
一、公司簡介	2
二、公司組織	4
三、資本及股份	11
四、公司債辦理情形	14
五、特別股辦理情形	14
六、海外存託憑證辦理情形	14
七、員工認股權憑證辦理情形	14
八、併購或受讓他公司股份發行新股辦理情形應記載事項	14
參、營運概況	
一、業務內容	15
二、市場及產銷概況	16
三、從業員工	20
四、環保支出資訊	21
五、勞資關係	21
六、重要契約	21
七、訴訟或非訟事件	21
八、最近年度及截至年報刊印日止公司及子公司重大資產買賣情形	22
肆、資金運用計劃執行情形	
一、計畫內容	23
二、執行情形	23
伍、財務概況	
一、簡明資產負債表及損益表	24
二、財務分析	26
三、監察人審查決算報告書	28
四、最近年度財務報表	29
五、最近年度經會計師查核簽證之母子公司合併財務報表	55
六、公司及其關係企業如有發生財務週轉困難情事，對本公司財務狀況之影響	81
七、最近二年度財務預測達成情形	81
陸、財務狀況及經營結果之檢討分析與風險管理	
一、財務狀況	82
二、經營結果	83
三、現金流量	84
四、最近年度重大資本支出對財務業務的影響	85

五、最近年度轉投資政策及獲利貨虧損之主要原因與其改善計劃及未來一年投資計畫	85
六、風險管理及評估	86

柒、特別記載事項

一、關係企業相關資料	87
二、內部控制制度執行狀況	92
三、最近年度及截至年報刊印日止董事或監察人對董事會通過重要決議有不同意見且有紀錄或書面聲明	93
四、私募有價證券辦理情形	93
五、最近年度及截至年報刊印止子公司持有或處分本公司股票形	93
六、其他必要補充說明	93
七、最近年度及截至年報刊印日止，股東會及董事會之重要決議	93
八、最近年度及截至年報刊印日止公司及其內部人員依法被處罰、公司對其內部人員違反內部控制制度規定之處罰、主要缺失與改善情形	94
九、其他必要補充說明	94
十、最近年度及截至年報刊印日止，發生證券交易法第三十六條第二項第二款所定對股東權益或證券價格有重大影響之事項	94

壹、致股東報告書

一、九十一年度營業報告

巨擘科技 91 年度之營收淨額為 45.82 億元，稅後淨利為 4.65 億元。營收較 90 年度衰退 12%，但稅後淨利則增加 41%。

非光電產品之營收與毛利較前一年度均有超過 40% 以上之成長，但光電產品之銷售量，因受新舊產品產能調整之影響，成長不如預期，再加上前三季產品售價依舊低迷，故營收稍有衰退。

本年度內光電產品在：量產新產品及降低產品成本兩方面的努力，都取得可觀的成效。光電產品之市場，在第四季已見需求回昇，價格趨穩，此一趨勢應可延續至下一年度，前述之成效，將是 92 年度獲利成長的動力。

公司掛牌事宜亦在本年度內積極推動。巨擘科技已於 92 年 1 月在興櫃市場開始交易。

二、九十二年度營運計劃概要

由於光電產品原有市場回溫的跡象十分明顯，而新產品也正處於初期快速成長階段，公司本年度將隨市場之成長擴充產能。光電產品的銷售量，預估應有可觀之成長。

本年度內將持續進行新產品之量產及光電產品成本之降低。這兩項公司多年努力已有之成效，加上今年光電產品產能之擴充與銷售量之成長，再加上光電產品售價之提昇，都有利於公司之經營。92 年度營收及獲利應有不錯之成長。

巨擘科技掛牌事宜仍積極進行。配合申請掛牌需求，本年度股東會將推選外部董監事。

貳、公司概况

一、公司簡介

(一)設立登記日期:民國七十二年九月二十二日。

(二)公司沿革

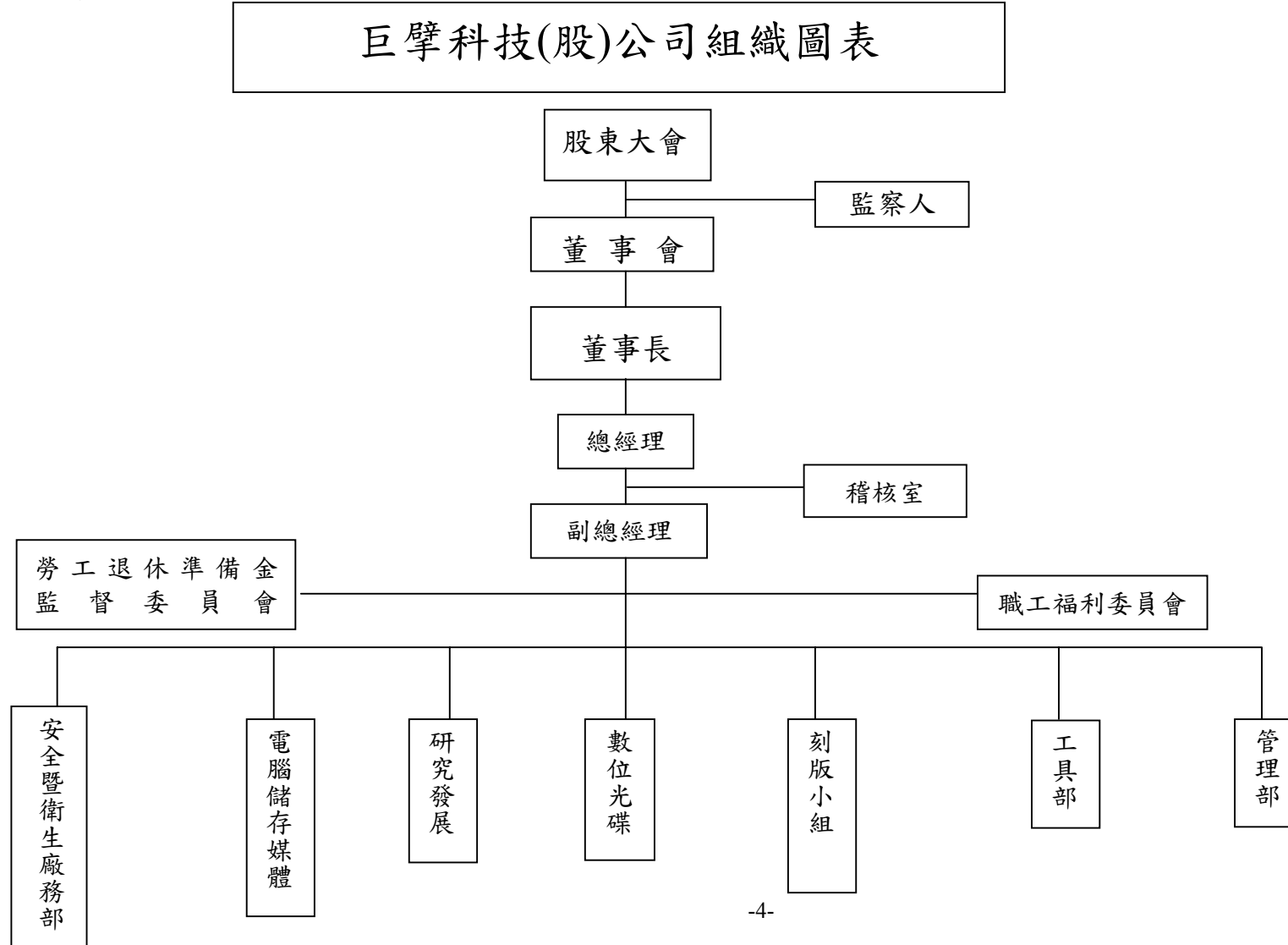
- 72年9月:創立於科學工業園區,資本額20,000,000。
- 73年7月:開始營業,相繼成立工具部、飾品部。
- 76年9月:現金增資新台幣12,000,000元。
- 77年:工具部引進BALZERS BAI 830鍍膜機。
- 78年4月:現金增資新台幣11,220,000元。
- 79年初:成立光碟研發小組。
- 79年1月:工具部引進第二台BALZERS BAI 830鍍膜機。
- 79年:租用管理局位於工業東四路14號1-2樓廠房,計1103平方公尺。
- 79年7月:租用管理局位於工業東四路7號廠房,計553平方公尺。
租用管理局位於工業東九路15號廠房,計664平方公尺。
- 79年7月:成立CD部門,同年12月開始營業。
- 79年10月:管理局核准撥土地1.215公頃作為建廠使用。
- 80年:成立影碟部門,於81年1月正式營業。
- 80年3月:現金及盈餘轉增資新台幣59,092,000元。
- 80年6月:租用管理局位於工業東四路3-5號廠房,計1106平方公尺。
- 80年底:成立刻板室,建立CD刻版系統,81年5月再增建LD刻版系統
- 81年底:於國際光電大展上發表3.5吋、5.25吋可擦拭型光碟片,於82年初開始行銷。
- 82年3月:現金及盈餘轉增資新台幣69,971,800元。
- 83年3月:飾品部安裝新機,同時進行生產設備重大變更及換新。
- 83年5月:現金、盈餘及資本公積轉增資新台幣102,274,670元。現金增資新台幣33,590,000元。
- 83年11月:現金增資新台幣21,542,050元。
- 84年3月:光電產品及設備製造部門成立,進行生產及研發。
- 84年6月:新廠正式完工使用。
- 84年8月:現金、盈餘及資本公積轉增資新台幣227,031,340元,並辦理股票公開發行。
- 84年9月:光電產品銷售部門成立。
- 84年10月:成立香港子公司,生產影碟片。
- 85年7月:盈餘暨資本公積轉增資新台幣111,144,370元。
- 86年5月:成立德國子公司,拓展歐洲地區碟片銷售市場。
- 86年8月:成立美國子公司,拓展美洲地區碟片銷售市場。
- 86年8月:現金、盈餘及資本公積轉增資新台幣311,204,240元

- 87年1月:CD-RW正式量產，並進行銷售。
- 87年5月:成立瑞士子公司，拓展歐洲地區碟片銷售市場。
- 87年8月:資本公積轉增資新台幣48,903,530元。
- 87年12月:取得苗栗銅鑼工業區土地。
- 88年1月:現金增資新台幣102,697,400元。
- 88年4月:成立子公司巨擘先進股份有限公司生產。
- 88年5月:成立區外分公司。
- 88年10月:苗栗銅鑼工業區土地讓售子公司巨擘先進股份有限公司。
- 88年12月:盈餘及資本公積轉增資新台幣790,769,980元。
- 89年12月:盈餘及資本公積轉增資新台幣1,728,397,240元。
- 91年7月:現金增資180,000,000元，溢價發行每股20元。
- 91年9月:苗栗中興廠正式量產。

二、公司組織

(一)組織系統

1.組織結構圖



2.各主要部門所營業務

部	門	工	作	職	掌			
稽	核	室	1.檢查及評估內部控制制度是否健全，並提供分析、評估等建議。 2.促進以合理成本達到有效之管理控制及改善作業之效率。					
管	理	部	3.資訊相關設備、器材、軟體採購事宜 4.公司內部使用資訊系統開發、維護 5.公司網路規劃、建置管理 6.考勤作業及核發每月薪資 7.員工之招募、任用、離職事宜 8.勞、健保業務執行及申請、外勞引進、管理 9.保稅業務、合約歸檔、印信管理 10.股務業務、一般行政庶務 11.普通、成本會計等帳務處理及稅務申報等事宜 12.資金之規劃、籌措、調度、運用、償還 13.現金、票據、有價證券之出納、保管等事宜 14.固定資產管理、租稅規劃					
工	具	部	1.受託加工之工件分類、整理、加工、包裝、出貨等生產製造事宜 2.鍍膜加工生產設備擬定產能規劃、生產標準量之訂定等生產管理事宜 3.應付帳款之請款及憑證之取得 4.公司內部使用機械加工業務，包括車工、銑工、鉚工、組立等生產作業 5.國內外生產鍍膜加工相關產品之客戶開發、訂單接洽及生產、行銷、出貨、收款 6.原物料用品採購及管理 7.生產人員及設備維修管理					
刻	版	小	組	1.有關公司光電產品製造所需之母模(stamper)之生產製造事宜 2.有關內部支線軋管理、設備管理、物料及人員管理 3.有關新規格光電產品母模之生產製程開發事宜 4.有關生產製程、製造方法、設備設計之研發改善 5.相關原物料、零配件及設備之採購及驗收				
數	位	光	碟	部	1.光電產品及設備之研究開發及製造事宜 2.生產線之管理、設備維修、物料管理、人員管理等日常管理事宜 3.有關光電產品之產能規劃、生產目標等之生產管理事宜 4.光電產品製造設備設計及規劃 5.原物料、零配件及設備之採購及驗收			
研	究	發	展	部	1.薄膜相關新產品之研究發展事宜 2.精密加工之研究發展相關事宜 3.相關原物料、零配件及設備之採購及管理			
電	腦	儲	存	媒	體	部	1.相關產品在國內、外市場之客戶開發、訂單接洽、行銷事宜 2.客戶服務、客訴處理及市場情報回饋等國內外業務事項 3.負責營業單位產品及代理產品之銷售推展 4.供應商開發、訂單管理、採購跟催協調等採購事宜 5.部門之物料管理、庫存控制管理及各項採購驗收事宜 6.產銷協調、排程、出貨及收款事宜 7.進出口業務 8.碟片測試	
安	全	衛	生	暨	廠	務	部	1.關於公司動力系統之維護 2.各項工程發包施工、控管與驗收事宜 3.有關各項生產外在條件之維護與控管 4.相關物件及設備之採購及管理 5.環保業務之辦理與推展 6.勞工安全衛生管理工作辦理與推展 7.有關上級交辦事項、總務業務推展、辦理

(二)董事、監察人及經理人之相關資料

A. 總經理、副總經理、協理、各部門及分支機構主管資料

92年04月30日

職稱 (註)	姓名	就任日期	持有股份		配偶、未成年子女持有股份		利用他人名義持有股份		主要經(學)歷	目前兼任其他公司之職務	具配偶或二親等以內關係之經理人			最近年度總經理及副總經理之薪資、獎金、特支費及紅利總額	經理人取得員工認股權憑證情形
			股數	持股比例	股數	持股比例	股數	持股比例			職稱	姓名	關係		
總經理	邱丕良	73.03.28	9,653,409	2.52%	無	無	無	無	交大電子物理系畢 交大電子物理研究所肄	陸聯精密(股)公司董事長 巨擘先進(股)公司董事長 臻邑工業有限公司董事長 PRINCO (BVI)HOLDINGS 董事長 PRINCO H. K. LTD. 董事長 巨擘投資(股)公司董事長 巨富投資(股)公司董事長 巨鑫投資(股)公司董事 巨利投資(股)公司董事 鴻圖投資(股)公司董事 彬彬投資(股)公司董事 傑出投資(股)公司董事 駿業發投資(股)公司董事長 駿業投資(股)公司董事長 宏發投資(股)公司董事長 格物投資(股)公司董事長 欣欣投資(股)公司董事長	無	無	無	6,158 仟元 房屋租金 338 仟元	-
副總經理	陳聯彬	82.07.12	1,121,456	0.29%	無	無	無	無	台大化工系畢	PRINCO H. K. LTD. 總經理 PRINCO AMERICA CORP. 總經理	無	無	無	4,037 仟元 房屋租金 88 仟元	-
主管	高世傑	84.04.01	44,055	0.01%	無	無	無	無	台大機械研究所畢	巨擘先進(股)公司董事 巨擘投資(股)公司董事 巨富投資(股)公司董事 巨鑫投資(股)公司董事長 巨利投資(股)公司董事長 鴻圖投資(股)公司董事 彬彬投資(股)公司董事 傑出投資(股)公司董事長 高昕投資有限公司代表人	無	無	無	-	-
主管	陳炳輝	82.07.12	152,460	0.04%	75,500	0.02%	無	無	中山大學化研所畢	巨擘投資(股)公司監察人 巨富投資(股)公司董事	無	無	無	-	-
副主管	陳正雄	88.08.01	315,924	0.08%	20,100	0.005%	無	無	國立科技大學機研所畢	巨擘先進(股)公司監察人 巨鑫投資(股)公司監察人 巨利投資(股)公司董事 鴻圖投資(股)公司監察人 彬彬投資(股)公司董事 傑出投資(股)公司監察人	無	無	無	-	-
副主管	黃一生	86.04.01	135,101	0.03%	無	無	無	無	國立高雄工專	-	無	無	無	-	-

註1:不論職稱,凡職位相當於總經理、副總經理或協理者,均應予揭露

註2:與擔任目前職位相關之經歷,如於前揭期間曾於查核簽證會計師事務所或關係企業任職,應敘明其擔任之職稱及負責之職務。

註3:如提供汽車、房屋及其他專屬個人之支出時,應揭露所提供資產之性質及成本、實際或按公平市價設算之租金及其他給付。

B. 董事及監察人資料

92年04月30日

職稱	姓名	選任日期	任期	選任時持有股份		現在持有股數		配偶、未成年子女現在持有股份		利用他人名義持有股份		主要經(學)歷	目前兼任其他公司之職務	具配偶或二親等以內關係之其他主管、董事或監察人			最近年度之酬勞(註三)
				股數	持股比率	股數	持股比率	股數	持股比率	股數	持股比率			職稱	姓名	關係	
董事長	邱丕良 (駿業發投資股份有限公司代表人)	89.12.18	三年	17,343,722	9.03%	36,783,326	9.61%	-	-	-	-	交大電子物理系畢 交大電子物理研究所肄	請參閱第6頁之表A.總經理、副總經理、協理、各部門及分支機構主管資料	無	無	無	6,158千元 房屋租金338千元
董事	陳聯彬	89.12.18	三年	667,452	0.35%	1,121,456	0.29%	-	-	-	-	台大化工系畢	請參閱第6頁之表A.總經理、副總經理、協理、各部門及分支機構主管資料	無	無	無	4,037千元 房屋租金88千元
董事	高世傑 (宏發投資股份有限公司代表人)	89.12.18	三年	16,778,734	8.74%	37,249,496	9.73%	-	-	-	-	台大機械研究所畢	請參閱第6頁之表A.總經理、副總經理、協理、各部門及分支機構主管資料	無	無	無	4,018千元 房屋租金108千元
董事	郭清壽 (源美投資有限公司代表人)	89.12.18	三年	118,396	0.06%	439,160	0.11%	-	-	-	-	台大機械研究所畢	Princo Digital Disc GmbH 總經理	無	無	無	1,827千元
董事	施瑩哲 (浩景投資有限公司代表人)	89.12.18	三年	100,000	0.05%	393,490	0.10%	-	-	-	-	台大機械研究所畢	巨擘投資(股)公司董事 巨富投資(股)公司監察人 巨鑫投資(股)公司董事 巨利投資(股)公司監察人 鴻圖投資(股)公司董事長 彬彬投資(股)公司董事長 傑出投資(股)公司董事監察人 浩景投資有限公司代表人	無	無	無	1,647千元
監察人	邱淑娟 (宏發投資股份有限公司代表人)	89.12.18	三年	16,778,734	8.74%	37,249,496	9.73%	-	-	-	-	-	-	無	無	無	-
監察人	彭朋暄 (高昕投資有限公司代表人)	91.06.22	三年	1,416,200	0.39%	1,366,200	0.36%	-	-	-	-	忠信高工機械科畢	豐輝企業負責人 沅易企業有限公司負責人	無	無	無	-

註一：屬法人股東代表者，應註明法人股東名稱並應填列下表。

註二：與擔任目前職位相關之經歷，如於前揭期間曾於查核簽證會計師事務所或關係企業任職，應敘明其擔任之職稱及負責之職務。

註三：包括支付每一董事、監察人之車馬費及酬勞，若董事兼任經理人員者，其酬勞應分別按其身分揭露。

C. 法人股東之主要股東

92年04月30日

法人股東名稱	法人股東之主要股東
駿業發投資股份有限公司	邱丕良
宏發投資股份有限公司	邱丕良
源美投資有限公司	1. 郭清壽 2. 莊清美 3. 莊鏗鏘 4. 郭昀婷 5. 郭愷傑
浩景投資有限公司	1. 施瑩哲 2. 施瑩達 3. 陳慧如 4. 施陳櫻緞 5. 施慕璿
高昕投資有限公司	高世傑

D. 董事及監察人所具專業知識及獨立性之情形

姓名	條件 是否具有五年以上商 務、法律、財務或公司 業務所須之工作經驗	符合獨立性情形 (註2)							備註
		1	2	3	4	5	6	7	
駿業發投資(股)公司 代表人：邱丕良	✓			✓		✓	✓		
陳聯彬	✓		✓	✓	✓	✓	✓	✓	
源美投資有限公司 代表人：郭清壽	✓		✓	✓	✓	✓	✓		
宏發投資(股)公司 代表人：高世傑	✓			✓		✓	✓		
浩景投資有限公司 代表人：施瑩哲	✓		✓	✓	✓	✓	✓		
宏發投資(股)公司 代表人：邱淑娟		✓		✓		✓	✓		
高昕投資有限公司 代表人：彭朋暄		✓	✓	✓	✓	✓	✓		

註：各董事、監察人符合下述各條件者，請於各條件代號下方空格中打“✓”。

- (1) 非為公司之受僱人或其關係企業之董事、監察人或受僱人。
- (2) 非直接或間接持有公司已發行股份總額百分之一以上或持股前十名之自然人股東。
- (3) 非前二項人員之配偶或其二親等以內直系親屬。
- (4) 非直接或間接持有公司已發行股份總額百分之五以上法人股東之董事、監察人、受僱人或持股前五名法人股東之董事、監察人、受僱人。
- (5) 非與公司有財務、業務往來之特定公司或機構之董事、監察人、經理人或持股百分之五以上股東。
- (6) 非為最近一年內提供公司或關係企業財務、商務、法律等服務、諮詢之專業人士、獨資、合夥、公司或機構團體之企業主、合夥人、董事(理事)、監察人(監事)、經理人及其配偶。
- (7) 非為公司法第二十七條所訂之法人或代表人。

(四) 最近年度及截至年報刊印日止，董事、監察人、經理人及持股比例超過百分之十之股東股權移轉及股權質押變動情形

A. 董事、監察人、經理人及大股東股權變動情形

職稱	姓名	91年度		92年截至4月30日止	
		持有股數 增(減)數	質押股數 增(減)數	持有股數 增(減)數	質押股數 增(減)數
董事長	駿業發投資(股)公司 代表人：邱丕良	1,550,255	0	0	0
董事	陳聯彬	(21,702)	0	0	0
董事	源美投資有限公司代 表人：郭清壽	18,508	0	0	0
董事	宏發投資(股)公司代 表人：高世傑	1,569,902	0	0	0
董事	浩景投資有限公司代 表人：施瑩哲	0	0	0	0
監察人	宏發投資(股)公司代 表人：邱淑娟	1,569,902	0	0	0
監察人	高昕投資有限公司代 表人：彭朋暄	(50,000)	0	0	0
總經理	邱丕良	653,017	0	(500,000)	0

註1：持有公司股份總額超過百分之十股東應註明為大股東，並分別列示。

註2：股權移轉或股權質押之相對人為關係人者，尚應填列下表。

B. 董事監察人、經理人及大股東股權移轉資訊

單位：股；新台幣元

姓名	股權移轉 原因	交易 日期	交易相對人	交易相對人與公司、董事、監察人及 持股比例超過百分之十股東之關係	股數	交易 價格
陳聯彬	處分	91.7.30	余月珠	無	105,000	18
高昕投資 有限公司	處分	91.12.19	魏文芬	無	50,000	20

C. 董事、監察人、經理人及大股東股權質押資訊

本公司全體董事（包含董事長）、監察人、經理人及大股東於最近年度及截至年報刊印日止並無股權質押之增減變化。

(五) 公司、公司之董監事、經理人、及公司直接或間接控制之事業對
同一轉投資事業支持股數

91年12月31日 單位：股；%

轉投資事業 (註)	本公司投資		董事、監察人、經理人及直接或間接控制事業之投資		綜合投資	
	股數	持股比例	股數	持股比例	股數	持股比例
Princo America Corp	1,000,000	100.00%	-	-	1,000,000	100.00%
Princo Digital Disc GMBH	1	100.00%	-	-	1	100.00%
Princo Switzerland AG. Ltd	1,600	80.00%	-	-	1,600	80.00%
Princo (BVI) Holding Ltd	3,500,000	100.00%	-	-	3,500,000	100.00%
陸聯精密(股)公司	8,028,335	40.55%	-	-	8,028,335	40.55%
巨擘先進(股)公司	319,811,414	95.29%	1,316,628	0.39%	321,128,042	95.68%
巨富投資(股)公司	99,994	99.99%	6	0.01%	100,000	100%
巨利投資(股)公司	99,994	99.99%	6	0.01%	100,000	100%
巨擘投資(股)公司	99,994	99.99%	6	0.01%	100,000	100%
巨鑫投資(股)公司	99,994	99.99%	6	0.01%	100,000	100%
鴻圖投資(股)公司	99,994	99.99%	6	0.01%	100,000	100%
傑出投資(股)公司	99,994	99.99%	5	0.01%	99,999	100%
彬彬投資(股)公司	99,994	99.99%	5	0.01%	99,999	100%
Memtek International Inc.	4,500	0.45%	-	-	4,500	0.45%

註：係公司之長期投資。

三、資本及股份

(一) 股本來源

年 月	發 行 價 格	核 定 股 本		實 收 股 本		備 註		
		股 數	金 額	股 數	金 額	股 本 來 源	以 現 金 以 外 之 財 產 抵 充 股 款 者	其 他
91.07	20	420,000,000	4,200,000,000	382,883,862	3,828,838,620	現金增資 180,000 元	無	註 2

註 1：應填列截至年報刊印日止之當年度資料。

註 2：經財政部證券暨期貨管理委員會(91)台財政(一)一二八七四三、〇九一〇〇一三〇七七六號函核准

股 份 種 類	核 定 股 本			備 註
	流 通 在 外 股 份 (註)	未 發 行 股 份	合 計	
普通股股票	382,883,862	37,116,138	420,000,000	興櫃公司

註：每股面值 10 元。

(二) 股東結構

92 年 04 月 30 日

數量 \ 股東結構	政 府 機 構	金 融 機 構	其 他 法 人	個 人	外 國 機 構 及 外 人	合 計
人 數	-	-	36	3,913	6	3,955
持 有 股 數	-	-	197,422,859	128,136,065	57,324,938	382,883,862
持 股 比 例	0%	0%	51.56%	33.47%	14.97%	100.00%

(三) 股權分散情形

普通股 每股面額十元

92年04月30日

持 股 分 級	股東人數	持有股數	持股比例
1 至 999	329	170,858	0.045%
1,000 至 5,000	1,216	3,519,729	0.919%
5,001 至 10,000	895	7,165,225	1.871%
10,001 至 15,000	242	2,969,149	0.776%
15,001 至 20,000	345	6,257,473	1.634%
20,001 至 30,000	211	5,295,325	1.383%
30,001 至 40,000	182	6,335,607	1.655%
40,001 至 50,000	89	4,028,465	1.052%
50,001 至 100,000	210	14,855,173	3.880%
100,001 至 200,000	132	18,266,870	4.771%
200,001 至 400,000	55	15,683,897	4.096%
400,001 至 600,000	15	7,102,187	1.855%
600,001 至 800,000	9	6,466,451	1.689%
800,001 至 1,000,000	3	2,710,439	0.708%
1,000,001 以上	22	282,057,014	73.666%
合 計	3,955	382,883,862	100.00%

(四) 主要股東名單

92年04月30日

主要股東名稱	股份	持有股數 (股)	持股比例
駿業投資(股)公司		37,491,614	9.79%
宏發投資(股)公司		37,249,496	9.73%
駿業發投資(股)公司		36,783,326	9.61%
欣欣投資(股)公司		36,470,212	9.53%
格物投資(股)公司		22,922,354	5.99%
英屬開曼群島商昆仲亞洲資本公司		18,796,031	4.91%
英屬開曼群島商台灣特別機會基金有限公司 II		17,028,915	4.45%
英屬蓋曼群島商台灣特別機會基金有限公司 III		13,333,000	3.48%
邱丕良		9,653,409	2.52%
簡志忠		8,849,340	2.31%
總 計		238,577,697	62.32%

(五) 每股市價、淨值、盈餘及股利資料

年 度		90 年	91 年	當 年 度 截 至 9 2 年 5 月 (註 8)	
項 目					
每股市價 (註 1)	最 高	-	-	-	
	最 低	-	-	-	
	平 均	-	-	-	
每股淨值 (註 2)	分 配 前	13.7	15.1	-	
	分 配 後	13.7	-	-	
每股盈餘	加權平均股數	364,883,862	372,675,643	-	
	每 股 盈 餘 (註 3)	0.9	1.25	-	
每股股利	現 金 股 利	-	-	-	
	無 償 配 股	盈 餘 配 股	-	-	-
		資 本 公 積 配 股	-	-	-
	累 積 未 付 股 利 (註 4)	-	-	-	
投資報酬分析	本 益 比 (註 5)	-	-	-	
	本 利 比 (註 6)	-	-	-	
	現 金 股 利 殖 利 率 (註 7)	-	-	-	

註 1：列示各年度最高及最低市價、並按各年度成交值與成交量計算各年度平均市價。

註 2：請以年底已發行之股數為準並依據次年度股東會決議分配之情形填列。

註 3：如有因無償配股等情形而須追溯調整者，應列示調整前及調整後之每股盈餘。

註 4：權益證券發行條件如有規定當年度未發放之股利得累積至有盈餘年度發放者，應分別揭露截至當年度止累積未付之股利。

註 5：本益比=當年度每股平均收盤價/每股盈餘。

註 6：本利比=當年度每股平均收盤價/每股現金股利。

註 7：現金股利殖利率=每股現金股利/當年度每股平均收盤價。

註 8：應填列截至年報刊印日止之當年度資料。

(六) 公司股利政策及執行狀況

A. 公司章程所訂之股利政策：

本公司年度總決算如有盈餘，應先提繳稅款，彌補以往虧損，次提百分之十為法定盈餘公積金，如尚有盈餘作百分比再分派如下：

(1) 股東紅利 99.99%

(2) 員工紅利 0.01%

以上盈餘分配得經股東會決議變更之，但員工紅利部份不得低於萬分之一；員工紅利分配之對象，得包括從屬企業之特定員工，前述「特定員工」由董事會決議之。

B. 本次股東會擬議股利分配之情形：

九十一年度稅後淨利共 465,837,397 元，依法提撥 10% 共 46,583,740 元為法定公積，其餘可分派盈餘 419,253,657 元加前期未分配盈餘 318,801,211 共計 738,054,868 元。擬以現金方式發放股東及員工紅利，股東紅利每股配發 0.1 元，共 38,288,386 元，員工紅利 73,635 元，分配後保留盈餘 699,692,847 元。

(七) 本次股東會擬議之無償配股對公司營業績效及每股盈餘之影響:無。

(八) 員工分紅及董事、監察人酬勞:

A. 公司章程所載員工分紅及董事、監察人酬勞之成數或範圍:

依公司章程第二十條,本公司員工紅利部份不得低於萬分之一;員工紅利分配之對象,得包括從屬企業之特定員工,前述「特定員工」由董事會決議之。

B. 董事會通過之擬議配發員工分紅等資訊:

1) 配發員工現金紅利、股票紅利及董事、監察人酬勞金額:經董事會決議九十一年度配發員工現金紅利 73,635 元。

2) 擬議配發員工股票紅利股數及其占盈餘轉增資之比例:0%。

3) 考慮擬議配發員工紅利及董事、監察人酬勞後之設算每股盈餘:1.25 元。

C. 上年度盈餘用以配發員工紅利及董事、監察人酬勞情形:

本公司九十年度未配發員工紅利及董監酬勞,與原董事會通過之擬議配發情形相同。

(九) 公司買回本公司股份情形:無。

四、公司債辦理情形:無。

五、特別股辦理情形:無。

六、海外存託憑證辦理情形:無。

七、員工認股權憑證辦理情形:無。

八、併購或受讓他公司股份發行新股辦理情形應記載事項:無。

參、營運概況

一、業務內容

(一)業務範圍

A. 公司所營業務之主要內容

- a. 以離子蒸著法(PVD/PHYSICAL VAPOR DEPOSITION)或電漿式化學蒸著法，就需防腐蝕(耐酸鹼、耐氧化)耐磨耗之零件或物件(如工具、刀具、模具)被覆處理及其成品之銷售。
- b. 前項有關之真空設備及系統之設計、製造及銷售。
- c. 光儲存媒體之設計、製造及銷售。
- d. 光儲存媒體製造設備及系統之設計、製造及銷售。
- e. 前各項產品之工程規劃、組裝、測試、技術諮詢顧問及技術維修業務。

B. 各產品營業比重

項目	90 年度	91 年度
COATING	2.22%	3.61%
光電產品及設備	97.78%	96.39%

C. 本公司目前產品

- a. 以離子蒸著法或電漿式化學蒸著法對各式工具作被覆處理。
- b. 各種光電產品及系統與整廠輸出等。

D. 計劃開發之新產品

- a. 需潤滑功能之零配件。
- b. 複合膜處理處理：例如氮化加 PVD。
- c. 汽機車、機械傳動零件之 WCC 處理。
- d. 高倍速之高密度光電產品，系統及製造設備。
- e. 積體電路之薄膜封裝。

(二)技術及研發概況：

A. 最近年度及截至年報刊印日止投入研發費用：

項目	91 年度	截至 92 年 5 月
研發費用	123,565 仟元	68,548 仟元

B. 最近年度及截至年報刊印日止開發成功之技術或產品：

- a. WCC 鍍膜：應用於高單價之模具及其零、配件上，使模具之使用壽命延長。
- b. TiAlN 系列產品：已成功地應用於高速加工之數值加工車床，車銑中心機...等之高

速鎢鋼刀具及在嚴苛環境下使用的沖、模具。

- c. 切割印刷電路板刀具之專用鍍膜。
- d. 高記錄密度之光電系統。

C. 未來年度研究計劃：

開發取代傳統化學電鍍之廣大零件、治具、模具、工具市場。PVD 為高效率、無污染之綠色工業，在人類工業、科技愈來愈進步，相對地對地球生態的破壞也愈嚴重 TiN、TiCN、TiAlN、WCC、CrN、DLC、Diamond 等除了在機械加工、刀、工、模具上效果卓著，在其它傳統工業、高科技等用途亦尚待開發而且此市場潛力無窮。

本公司每年皆投入固定比例之經費於研發工作，以建立自有技術與培養自己的技術人才。依各部門之產品發展，分長短期之產品線，規劃分配研發資源，以使產品能跟上市場需求之變化。每年皆如預期適時推出市場所需之產品。

配合銷售點之擴充，與通路之建立，同時蒐集回更多之市場資訊，來調整研發方向，以確保產品之功能，能滿足消費者之需求。

未來影響研發成功之因素為，人力素質與人才供給數量，除自行培訓外，仍需持續補充，注入新血，以維持源源不絕之創新。

二、市場及產銷概況

(一) 市場分析

A. 主要商品之銷售地區

(a) COATING

年度 分佈地區	九十年度		九十一年度	
	金額(仟元)	比率	金額(仟元)	比率
外銷	4,634	3.86%	7,071	4.2%
內銷	115,438	96.14%	161,623	95.8%
合計	120,072	100%	168,694	100%

(b) 各種光電產品及設備

年度 分佈地區	九十年度		九十一年度	
	金額(仟元)	比率	金額(仟元)	比率
外銷	4,301,458	81.43%	3,999,209	88.67%
內銷	980,850	18.57%	511,054	11.33%
合計	5,282,308	100%	4,510,263	100%

B. 市場占有率

綜合評估 PVD 工具部鍍膜市場在台灣市場佔有約 40%~60%，工具部將以低成本、高效率、高品質優勢，維持台灣地區之固定佔有率並希望能在不久將來，逐漸擴展東南亞、大陸、甚至亞洲等市場。

光電產品在此一波市場的調整後，約佔全世界 10% 之市場佔有率。長期預估而言，我們將進一步擴大市場佔有率。

C. 市場未來之供需狀況與成長性

a. 工具部：

本部門將持續維持目前刀具、工具、模具 PVD 表面處理。此市場雖然具一定成長性，且隨工業科技進步而成長，但獲利空間隨自由市場競爭，漸漸縮小。

本部門 92 年將陸續加入生產設備並擴大市佔率，並且策略性開發特殊零件市場。

b. 光電產產品及設備製造部：

本部門目前銷售之產品主要為光電產品，經過去年之價格戰後已達谷底，進入價低、量大的成熟期，若以在大量數位資訊的儲存上之觀點來看，已成為最具價格競爭力的選擇。其應用範圍已由電腦軟體延伸至音樂、影像及電影。全球需求量持續成長，今年預期需求量會大於供給量，故平均單價逐步回升，市場之成長可期。

D. 競爭利基及發展遠景之有利、不利因素與有利、不利因素與因應對策

	因素分析	分析說明
有	1. 技術優勢	本公司技術完全獨立自主，並有極強的創新與升級能力，技術領先同業。
	2. 高素質營業團隊	本公司經營團隊素質超群，均為一流大學與研究所畢業，工作認真對公司向心力極強。
利	3. 產品結構優勢	本公司產品種類較多。受景氣影響程度不一，公司整體營運相對安全係數較一般高科技公司為高。
不	1. 工資上漲	人工成本不斷上升，人力短缺為各公司共同問題，本公司將持續朝自動化努力，降低人工依存度。
	2. 匯率變動	台幣匯率變動不定，成本售價掌控不易，本公司將朝避險性外匯操作與資產管理方向努力，降低匯率影響。
利	3. 新產品壽命週期不長	高科技產品壽命有限，本公司將持續進行市場研究與技術預測，在表面處理技術相關產品中持續推出新一代產品，主導市場優勢。

(二) 主要產品用途及產製過程

A. 工具部：

主要產品為 TiN、TiCN、TiALN、CrN、WCCDLC、Diamond 等之表面超硬、潤滑膜被覆處理，其最重要之用途為提高刀具、工具、模具零件之壽命及增加其附加價值。其產製過程為在高真空系統中，加入適當之原料與通入所需之反應氣體，使其在刀具、模具表面形成超硬皮膜或潤滑性等多功能膜。

B. 光電產品及設備製造部門

光電產品與系統：適用於資料之備分(BACKUP)，如銀行之交易、往來記錄、個人之醫療記錄、病歷表等，凡不可塗改之資料保存特別適合。而因其與音樂光碟、電腦用光碟機之規格相符，個人可編輯自己的專輯；且與一般之電腦播放系統完全相容，因此亦適用於一般之消費市場。

其產製過程為：以射出成形機射出基板，再塗佈記錄用之記錄層，再鍍上反射層、保護層，最後加上印刷、包裝。

(三) 主要原料之供應狀況

主要原料	原料來源		供應狀況
	國內	國外	
鈦	✓		正常
PC 粒		✓	正常
染料、氟化醇		✓	正常
保護膠、黏合膠	✓	✓	正常
合金靶		✓	正常

(四) 最近二年度主要銷貨客戶、進貨廠商名單

A. 銷貨客戶名單

年 度	九十年度		九十一年度	
	金額	百分比	金額	百分比
B	1,659,431	31.78%	1,189,185	25.95%
E	1,204,069	23.06%	251,671	5.49%
K	288,959	5.53%	117,785	2.57%
C	271,145	5.19%		
G	204,301	3.91%	209,211	4.57%
L	176,090	3.37%		
M	118,606	2.27%	122,212	2.67%
N	89,637	1.72%		
H	84,256	1.61%		
I	89,824	1.72%		
S			270,547	5.9%
P			228,201	4.98%
Q			128,998	2.81%
R			108,337	2.36%
D			80,891	1.77%

B.進貨廠商名單

年 度	九十年度		九十一年度	
	金額	百分比	金額	百分比
B	474,382	12.37%	236,788	8.80%
K	90,862	2.37%	-	-
M	43,457	1.13%	-	-
A	3,068,776	77.50%	2,114,184	78.62%
P	23,611	0.62%	43,397	1.61%
D	77,984	2.03%	34,357	1.28%
N	42,639	1.11%	29,474	1.10%
L	51,858	1.35%	23,137	0.86%
R			20,563	0.76%
S			18,075	0.67%
T			17,803	0.66%
Q	16,509	0.43%		
O	27,007	0.70%	14,787	0.55%

(五)最近二年度生產量值

單位:金額:新台幣仟元/數量:仟

生產 量 值 主 要商品 (或部門別)	九十年度			九十一年度		
	產 能	產 量	產 值	產 能	產 量	產 值
光電產品及設備	311,914	249,531	1,693,183	306,439	245,151	1,458,120
COATING	4,461	4,015	120,072	6,382	5,744	168,694
合 計	316,375	253,546	1,813,255	312,821	250,895	1,626,814

註 1:產係指公司經衡量必要停工、假日等因素後，利用現有生產設備，在正常運作下所能生產之數量。

註 2:各產品之生產具有可替代性者，得合併計算產能，並附註說明。

(六) 最近二年度銷售量值表

單位：金額：新台幣仟元/數量：仟

銷售 主量值 要商品 (或部門別)	年度	九十年度				九十一年度			
		內銷		外銷		內銷		外銷	
		量	值	量	值	量	值	量	值
光電產品及設備		148,832	980,850	676,116	4,301,458	95,502	511,054	745,679	3,999,209
COATING		4,008	115,438	6	4,634	5,725	161,623	19	7,071
合 計		152,840	1,096,288	676,122	4,306,092	101,227	672,677	745,698	4,006,280

三、從業員工

年 度		90 年度	91 年度	當年度截至 92 年 5 月
員 工 人 數	主 管	14	15	15
	工 程 師	18	21	21
	銷售工程師	9	9	9
	行政助理	26	25	24
	技 術 員	198	220	267
	助理技術員	137	139	145
	合 計	402	429	481
平均服務年資		4	4.4	5.1
平均年 歲		29.5	30.2	31.5
學 歷 分 佈 (%)	博 士	1.5	1.4	1.2
	碩 士	6.5	6.1	5.8
	大 專	43.5	42.9	41.6
	高 中	40	47.1	43.7
	高中以下	8.5	2.5	7.7

四、環保支出資訊

(一) 最近年度及截至年報刊印日止，因污染環境所受損失及處分總額：無。

(二) 說明未來因應對策及可能之支出：

擬採行改善措施部份：

(1) 改善計劃：不適用。

(2) 未來三年預計環保資本支出：無。

五、勞資關係

最近年度及截至年報刊印日止因勞資糾紛所遭受之損失，並揭露目前及未來可能發生估計金額與因應措施：

本公司現行重要勞資協議及實施情形：

1. 員工福利措施

(1) 本公司已成立職工福利委員會，統籌辦理員工福利活動。

(2) 本公司員工依法令規定加勞工保險及全民健康保險，員工依工作性質及需要投保意外險，並於出差期間投保平安險等多重保障。

(3) 本公司提供部分員工宿舍。

2. 退休制度

本公司依法成立退休金專戶，每月按薪資總額之2%提撥，並組成勞工退休金監督委員會。退休金之申請給付標準及給付方式等，悉依勞基法之規定辦理。

本公司勞資關係和諧，各項福利措施及退休金制度健全因此無勞資糾紛所遭受之損失之情形發生，亦不預期未來會有此情形發生。

六、重要契約：略

七、訴訟或非訟事件：

1. 請參閱第53頁。

2. 針對某公司向台灣新竹地方法院對本公司請求給付權利金乙案，新竹地院於民國九十一年四月二十九日裁定停止訴訟程序。

八、最近年度及截至年報刊印日止公司及子公司重大資產買賣情形：

取得重大資產資料：

91年12月31日

資產名稱	取得年月	購價	賣方	與公司之關係	使用情形
巨擘先進普通股	91.01~91.12	360,531 仟元	-	-	-

註：係填列取得價額達實收資本額百分之二十或三億元以上之資產，如取得基金者，得彙總揭露。

肆、資金運用計劃執行情形

一、計畫內容：

A.九十一年現金增資計劃

- (1)計劃所需資金總額：新台幣 360,000 仟元。
- (2)資金來源：現金增資 18,000 仟股，每股發行價格 20 元，共募集資金為 360,000 仟元。
- (3)資金運用：本次現金增資案，係為因應公司營運週轉所需。

B.輸入資訊申報網站日期：92.04.10。

二、執行情形：

單位：新台幣仟元

計畫項目	所需資金總額	期間	累計支用金額		累計執行進度	
			預定	實際	預定	實際
充實營運資金	360,000	91年第三季	305,555	304,090	84.87%	84.46%
		91年第四季	344,443	342,339	95.67%	95.09%
		92年第一季	360,000	362,339	100.00%	100.64%

本公司前次發行新股 18,000,000 股，每股以新台幣 20 元溢價發行，計募得資金新台幣 360,000 仟元，全數用於充實營運資金，以借款利率 5% 計算，可節省利息支出約新台幣 18,000 仟元。

伍、財務概況

一、簡明資產負債表及損益表資料

(一)簡明資產負債表

單位：新台幣仟元

項目	年度	最近五年度財務資料					當年度截至92年5月財務資料(註3)
		91年度	90年度	89年度	88年度	87年度	
流動資產		2,466,974	2,474,812	2,605,182	4,853,507	1,641,255	
基金及長期投資		3,201,904	2,571,020	1,695,840	86,306	74,166	
固定資產(註2)		3,711,500	3,899,659	3,914,350	3,839,702	2,774,175	
無形資產		105,617	141,534	145,041	19,615	9,319	
其他資產		485,076	314,231	341,407	350,240	323,270	
資產總額		9,971,071	9,401,256	8,701,820	9,149,370	4,822,185	
流動負債	分配前	3,609,793	3,841,179	3,379,369	3,485,572	1,875,573	無
	分配後	註6	3,841,179	3,379,369	3,485,723	1,875,629	
長期負債		498,195	538,291	634,575	1,005,268	601,174	
其他負債		61,690	11,504	7,737	5,438	-	
負債總額	分配前	4,169,678	4,390,974	4,021,681	4,496,278	2,485,302	
	分配後	註6	4,390,974	4,021,681	4,496,278	2,485,358	
股本		3,828,838	3,648,838	3,648,838	1,920,441	1,026,974	
資本公積		913,160	735,154	735,331	745,282	348,148	
保留盈餘	分配前	1,084,930	619,093	390,374	1,976,105	749,415	
	分配後	註6	619,093	390,374	76,645	-	
長期股權投資未實現跌價損失		-	-	-	-	-	
累積換算調整數		(17,707)	7,197	5,596	11,264	11,574	
股東權益總額	分配前	5,801,393	5,010,282	4,680,139	4,653,092	2,336,883	
	分配後	註6	5,010,282	4,680,139	4,652,941	2,336,827	

註1:凡未經會計師查核簽證之年度，應予註明。

註2:當年度曾辦理資產重估價者，應予列註辦理日期及重估增值金額。

註3:上市或股票已在證券商營業處所買賣之公司並應列示截至年報刊印日之前一季止，另財務資料是否經會計師簽證、核閱或兩者皆否，應予註明。

註4:上稱分配後數字，請依據次年度股東會決議之情形填列。

註5:財務資料經主管機關通知應自行更正或重編者，應以更正或重編後之數字列編，並註明其情形及理由。

註6:民國九十一年尚未決議盈虧撥補。

(二) 簡明損益表

單位:新台幣仟元

項 目	最 近 五 年 度 財 務 資 料					當年度截至92年 5月財務資料(註 2)
	91年度	90年度	89年度	88年度	87年度	
營業收入	4,582,636	5,220,980	4,781,898	8,291,029	3,735,141	
營業毛利	714,788	(265,146)	497,042	4,129,202	1,130,271	
營業損益	224,446	(915,470)	(14,286)	3,672,390	827,082	
營業外收入	226,629	1,441,731	457,918	31,938	130,769	
營業外支出	(143,297)	(188,038)	(374,940)	(1,926,898)	(283,874)	
繼續營業部門稅前損益	307,778	338,223	68,692	1,777,430	673,977	無
繼續營業部門損益	465,837	328,719	25,297	1,901,163	755,545	
停業部門損益	-	-	-	-	-	
非常損益	-	-	-	-	-	
會計原則變動之累積影響數	-	-	-	-	-	
本期損益	465,837	328,719	25,297	1,901,163	755,545	
每股盈餘(追溯調整後)	1.25(註5)	0.9	0.07	5.23	2.28	

註1:凡未經會計師查核簽證之年度,應予註明。

註2:上市或股票已在證券商營業處所買賣之公司並應列示截至年報刊印日之前一季止,另財務資料是否經會計師簽證、核
關或兩者皆否,應予註明。

註3:停業部門損益、非常損益及會計原則變動之累積影響數以減除所得稅後之淨額列示。

註4:財務資料經主管機關通知應自行更正或重編者,應以更正或重編後之數字列編,並註明其情形及理由。

註5:民國91年度尚未決議盈虧撥補。

(三) 會計師姓名

年度	會計師事務所名稱	會計師	查核意見
87年度	勤業會計師事務所	黃樹傑、黃鴻文	無
88年度	致遠會計師事務所	楊建國、洪茂益	修正式無保留意見
89年度	致遠會計師事務所	楊建國、葉惠心	修正式無保留意見
90年度	致遠會計師事務所	楊建國、葉惠心	修正式無保留意見
91年度	致遠會計師事務所	楊建國、葉惠心	修正式無保留意見

二、財務分析

分析項目	年 度	最近五年度財務分析					當年度截至92年5月(註3)	
		91年度	90年度	89年度	88年度	87年度		
財務結構(%)	負債佔資產比率(%)	41.82	46.71	46.22	49.14	51.54		
	長期資金占固定資產比率(%)	169.73	142.28	135.78	147.36	105.91		
償債能力(%)	流動比率	68.34	64.43	80.98	139.25	87.11		
	速動比率	43.92	43.18	31.26	105.09	64.32		
	利息保障倍數	4.14	3.47	1.47	13.96	6.60		
經營能力	應收款項週轉率(次)	3.34	4.60	2.44	4.10	7.23		
	平均收現日數	109	79	150	89	50		
	存貨週轉率(次)	4.41	4.28	3.53	8.2	6.78		
	應付款項週轉率(次)	2.12	3.10	3.62	8.40	20.24		
	平均銷貨日數	83	85	103	45	54		
	固定資產週轉率(次)	1.20	1.34	1.23	2.51	1.60		
	總資產週轉率(次)	0.47	0.58	0.54	1.19	0.94		
獲利能力	資產報酬率(%)	5.60	4.93	1.6	28.78	21.50	無	
	股東權益報酬率(%)	8.62	6.78	0.54	54.40	40.55		
	佔實收資本比率(%)	營業利益(%)	5.86	(25.09)	(0.39)	191.23		80.54
		稅前純益(%)	8.04	9.27	1.88	92.55		65.63
	純益(損)率(%)		10.17	6.30	0.53	22.93		20.23
	每股盈餘(虧損)(元)		1.25	0.9	0.07	5.23		2.28
現金流量(%)	現金流量比率(%)	21.25	10.50	81.57	37.10	51.53		
	現金流量允當比率(%)	64.59	55.81	51.45	31.06	28.27		
	現金再投資比率(%)	8.63	5.12	39.16	20.59	31.19		
槓桿度	營業槓桿度	4.97	0.97	10.42	1.01	1.09		
	財務槓桿度	1.78	0.87	0.09	1.04	1.17		

以上各比率之計算公式，列示於下：

(一) 財務結構

- (1) 負債佔資產比率 = 負債總額 / 資產總額
- (2) 長期資金占固定資產比率 = (股東權益淨額 + 長期負債) / 固定資產淨額

(二) 償債能力

- (1) 流動比率 = 流動資產 / 流動負債
- (2) 速動比率 = (流動資產 - 存貨 - 預付費用) / 流動負債
- (3) 利息保障倍數 = 所得稅及利息費用前純益 / 本期利息支出

(三) 經營能力

- (1) 應收款項(包括應收帳款與因營業而產生之應收票據)週轉率 = 銷貨淨額 / 各期平均應收款項(包括應收帳款與因營業而產生之應收票據)餘額
- (2) 平均收現日數 = 365 / 應收款項週轉率
- (3) 存貨週轉率 = 銷貨成本 / 平均存貨
- (4) 應付款項(包括應付帳款與因營業而產生之應付票據)週轉率 = 銷貨成本 / 各期平均應付款項(包括應付帳款與因營業而產生之應付票據)餘額
- (5) 平均銷貨日數 = 365 / 存貨週轉率
- (6) 固定資產週轉率 = 銷貨淨額 / 固定資產淨額
- (7) 總資產週轉率 = 銷貨淨額 / 資產總額

(四) 獲利能力

- (1) 資產報酬率 = [稅後損益 + 利息費用(1-稅率)] / 平均資產總額
- (2) 股東權益報酬率 = 稅後純益 / 平均股東權益淨額
- (3) 純益率 = 稅後純益 / 銷貨淨額
- (4) 每股盈餘 = (稅後淨利 - 特別股股利) / 加權平均已發行股數

(五) 現金流量

- (1) 現金流量比率 = 營業活動淨現金流量 / 流動負債
- (2) 現金流量允當比率 = 最近五年度營業活動淨現金流量 / 最近五年度(資本支出 + 存貨增加額 + 現金股利)
- (3) 現金再投資比率 = (營業活動淨現金流量 - 現金股利) / (固定資產毛額 + 長期投資 + 其他資產 + 營運資金)

(六) 槓桿度

- (1) 營運槓桿度 = (營業收入淨額 - 變動營業成本及費用) / 營業利益
- (2) 財務槓桿度 = 營業利益 / (營業利益 - 利息費用)

三、最近年度財務報告之監察人審查報告書

監察人審查九十一年度決算報告

本公司(巨擘科技股份有限公司)董事會造送九十一年度財務報表，業經致遠會計師事務所查核簽證完竣，所有決算表冊經核閱尚無不合，爰依公司法第二一九條之規定報告如上。

茲准

此上

本公司九十二年股東常會

監察人：宏發投資股份有限公司 法人代表：邱淑娟

高昕投資有限公司 法人代表：彭朋暄

中華民國九十二年四月二十九日

四、最近年度財務報表

巨擘科技股份有限公司

會計師查核報告

巨擘科技股份有限公司民國九十一年十二月三十一日及民國九十年十二月三十一日之資產負債表，暨民國九十一年一月一日至十二月三十一日及民國九十年一月一日至十二月三十一日之損益表、股東權益變動表及現金流量表，業經本會計師查核竣事。上開財務報表之編製係管理階層之責任，本會計師之責任則為根據查核結果對上開財務報表表示意見。上開財務報表採權益法評價之長期股權投資中，民國九十一年度Princo Switzerland A.G. Ltd. 及Princo America Corp.之財務報表，暨民國九十年度Princo Digital Disc GMBH, Princo Switzerland A.G. Ltd. 及Princo America Corp.之財務報表並未經本會計師查核，而係由其他會計師查核。因此，本會計師對上開財務報表所表示之意見中，有關上述被投資公司部份係完全依據其他會計師之查核報告。巨擘科技股份有限公司民國九十一年及九十年十二月三十一日對上述被投資公司之長期股權投資餘額分別為借餘19,363仟元、貸餘18,745仟元及借餘52,526仟元、貸餘99,476仟元，民國九十一年及民國九十年認列投資損失分別為14,497仟元及6,351仟元。

本會計師係依照會計師查核簽證財務報表規則暨一般公認審計準則規劃並執行查核工作，以合理確信財務報表有無重大不實表達。此項查核工作包括以抽查方式獲取財務報表所列金額及所揭露事項之查核證據、評估管理階層編製財務報表所採用之會計原則及所作之重大會計估計，暨評估財務報表整體之表達。本會計師相信此項查核工作及其他會計師之查核報告可對所表示之意見提供合理之依據。

依本會計師之意見，基於本會計師之查核結果及其他會計師之查核報告，第一段所述財務報表在所有重大方面係依照證券發行人財務報告編製準則及一般公認會計原則編製，足以允當表達巨擘科技股份有限公司民國九十一年十二月三十一日及民國九十年十二月三十一日之財務狀況，暨民國九十一年一月一日至十二月三十一日及民國九十年一月一日至十二月三十一日之經營成果及現金流量。

巨擘科技股份有限公司已編製民國九十一年度及民國九十年度之合併財務報表，並經本會計師出具修正式無保留意見之查核報告在案，備供參考。

此 致

巨擘科技股份有限公司 公鑒

致遠會計師事務所

證期會核准辦理公開發行公司財務報告

查核簽證文號：(80)台財證(六)第53174號

(90)台財證(六)第100690號

會計師：

中華民國 九十二年 四月 五日

巨擘科技股份有限公司
資產負債表
民國九十一年十二月三十一日
及民國九十年十二月三十一日
(金額均以新台幣仟元為單位)

代碼	資 產	附 註	九十一年十二月三十一日		九十年十二月三十一日		代碼	負債及股東權益	附 註	九十一年十二月三十一日		九十年十二月三十一日	
			金 額	%	金 額	%				金 額	%	金 額	%
11-12	流動資產						21-	流動負債					
1100	現金及約當現金	二及四.1	\$ 216,616	2.17	\$ 156,302	1.66	2102	短期借款	四.9	\$ 1,224,070	12.28	\$ 1,365,572	14.53
1121	應收票據淨額	二及四.2	139,758	1.40	78,075	0.83	2272	一年內到期長期借款	四.10	266,472	2.67	305,909	3.25
1143	應收帳款淨額	二及四.3	568,157	5.70	119,835	1.27	227-	一年內到期應付租賃款	四.11	-	-	6,394	0.07
1153	應收關係人款項淨額	二及四.4及五	521,388	5.23	1,225,246	13.03	2121	應付票據		10,172	0.10	6,740	0.07
1200	存貨淨額	二及四.5	874,342	8.77	802,432	8.54	2143	應付帳款		53,576	0.54	82,405	0.88
1260	預付款項		7,294	0.07	13,634	0.15	2153	應付關係人款項	五	1,676,322	16.81	1,771,228	18.84
1286	遞延所得稅資產-流動	二及四.19	104,981	1.05	66,011	0.70	2260	預收款項		24,500	0.24	6,529	0.07
1298	其他流動資產		34,438	0.35	13,277	0.14	2224	應付工程及設備款		113,583	1.14	35,819	0.38
	流動資產合計		2,466,974	24.74	2,474,812	26.32	2280	應付費用及其他流動負債		241,098	2.42	260,583	2.77
1421	長期投資	二及四.6	3,201,904	32.11	2,571,020	27.35		流動負債合計		3,609,793	36.20	3,841,179	40.86
15-16	固定資產	二及四.7及六					242-	長期負債					
1521	房屋及設備		635,749	6.38	626,746	6.67	2421	長期借款	四.10	498,195	5.00	538,291	5.73
1531	生產設備及儀器		4,228,130	42.40	4,258,869	45.30	28-	其他負債					
1535	研發設備		744,981	7.47	743,725	7.91	2810	應計退休金負債	四.12	11,614	0.12	-	-
1551	運輸設備		609	0.01	2,615	0.03	2888	長期投資貸餘	四.6	300	-	6,102	0.06
1561	辦公設備		10,324	0.10	18,850	0.20	2881	其他負債	二	49,776	0.50	5,402	0.06
1681	什項設備		232,412	2.33	266,121	2.83		其他負債合計		61,690	0.62	11,504	0.12
	成本合計		5,852,205	58.69	5,916,926	62.94		負債合計		4,169,678	41.82	4,390,974	46.71
15x9	減：累計折舊		(2,531,901)	(25.39)	(2,331,452)	(24.80)	3-	股東權益					
1671	加：未完工程		193,124	1.94	87,475	0.93	3111	股本	四.13	3,828,838	38.40	3,648,838	38.81
1672	預付設備款		198,072	1.99	226,710	2.41	3260	資本公積	四.14	913,160	9.16	735,154	7.82
	固定資產淨額		3,711,500	37.23	3,899,659	41.48	33-	保留盈餘					
17-	無形資產						3311	法定盈餘公積	四.15	300,291	3.01	267,419	2.84
1750	電腦軟體成本	二	4,549	0.04	9,581	0.10	3351	未分配盈餘	四.16	784,639	7.87	351,674	3.74
1770	遞延退休金成本	四.12	1,773	0.02	-	-	34-	其他					
	無形資產合計		6,322	0.06	9,581	0.10	3421	累積換算調整數	二	(17,707)	(0.18)	7,197	0.08
18-	其他資產						3430	未認為退休金成本之淨損失	四.12	(7,828)	(0.08)	-	-
1821	存出保證金		37,843	0.38	629	0.01		股東權益合計		5,801,393	58.18	5,010,282	53.29
1838	遞延資產	二	101,068	1.01	131,953	1.40							
1861	遞延所得稅資產-非流動	二及四.19	387,866	3.89	263,591	2.80							
1887	受限制銀行存款-非流動	六	21,130	0.21	21,130	0.23							
1811	其他	四.8	36,464	0.37	28,881	0.31							
	其他資產合計		584,371	5.86	446,184	4.75							
	資產總計		\$ 9,971,071	100.00	\$ 9,401,256	100.00		負債及股東權益總計		\$ 9,971,071	100.00	\$ 9,401,256	100.00

(請參閱財務報表附註)

負責人：

經理人：

主辦會計：

巨擘科技股份有限公司

損益表

民國九十一年一月一日至十二月三十一日
及民國九十年一月一日至十二月三十一日
(金額除每股盈餘外，均以新台幣仟元為單位)

代碼	項 目	附 註	九十一年度		九十年度	
			金 額	%	金 額	%
4000	營業收入	二、四.17及五	\$ 4,678,957	102.10	\$ 5,402,380	103.47
4171	減：銷貨退回及折讓		(96,321)	(2.10)	(181,400)	(3.47)
	營業收入淨額		4,582,636	100.00	5,220,980	100.00
5111	營業成本		(3,823,194)	(83.43)	(5,460,897)	(104.60)
5920	未實現銷售毛利		(48,045)	(1.05)	(3,391)	(0.06)
5931	已實現銷售毛利(損)		3,391	0.08	(21,838)	(0.42)
	營業毛利(損)		714,788	15.60	(265,146)	(5.08)
	營業費用					
6100	銷售費用		(218,783)	(4.77)	(247,306)	(4.74)
6200	管理費用		(147,994)	(3.22)	(124,355)	(2.38)
6300	研發費用		(123,565)	(2.71)	(278,663)	(5.34)
	營業費用合計		(490,342)	(10.70)	(650,324)	(12.46)
	營業淨利(損)		224,446	4.90	(915,470)	(17.54)
71-74	營業外收入					
7111	利息收入		780	0.02	2,502	0.05
7121	依權益法認列之投資收益		192,552	4.20	1,038,769	19.90
7131	處分固定資產利益	二	-	-	30	-
7141	處分投資收益		135	-	51,360	0.98
7161	兌換利益	二	-	-	67,267	1.29
7261	備抵存貨跌價及呆滯損失轉回		-	-	160,217	3.07
7481	其他收入		33,162	0.72	121,261	2.32
	營業外收入合計		226,629	4.94	1,441,406	27.61
75-78	營業外支出					
7511	利息支出		(98,023)	(2.14)	(136,695)	(2.62)
7531	處分固定資產損失	二	(580)	(0.01)	-	-
7560	兌換損失		(24,500)	(0.53)	-	-
7888	其他支出		(20,194)	(0.44)	(51,018)	(0.97)
	營業外支出合計		(143,297)	(3.12)	(187,713)	(3.59)
7991	本期稅前淨利		307,778	6.72	338,223	6.48
8111	所得稅利益(費用)	二及四.19	158,059	3.45	(9,504)	(0.18)
9600	本期淨利		\$ 465,837	10.17	\$ 328,719	6.30
9950	基本每股盈餘	二及四.18				
	本期淨利(元)		\$ 1.25		\$ 0.90	

(請參閱財務報表附註)

負責人：

經理人：

主辦會計：

巨擘科技股份有限公司
股東權益變動表
民國九十一年一月一日至十二月三十一日
及民國九十年一月一日至十二月三十一日
(金額均以新台幣仟元為單位)

項 目	股 本	資本公積	法定盈餘公積	未分配盈餘	累積換算調整數	未認列為退休金 成本之淨損失	合 計
民國九十年一月一日餘額	\$ 3,648,838	\$ 735,331	\$ 265,058	\$ 25,316	\$ 5,596	\$ -	\$ 4,680,139
民國八十九年度盈餘提撥							
提列法定盈餘公積	-	-	2,361	(2,361)	-	-	-
民國九十年年度淨利	-	-	-	328,719	-	-	328,719
出售長期投資依比例轉列處份投資收益	-	(177)	-	-	-	-	(177)
累積換算調整數	-	-	-	-	1,601	-	1,601
民國九十年十二月三十一日餘額	3,648,838	735,154	267,419	351,674	7,197	-	5,010,282
民國九十年年度盈餘提撥							
提列法定盈餘公積	-	-	32,872	(32,872)	-	-	-
現金增資	180,000	180,000	-	-	-	-	360,000
民國九十一年度淨利	-	-	-	465,837	-	-	465,837
長期投資持股比例變動致股權淨值變動數	-	(1,994)	-	-	-	-	(1,994)
累積換算調整數	-	-	-	-	(24,904)	-	(24,904)
未認列為退休金成本之淨損失	-	-	-	-	-	(7,828)	(7,828)
民國九十一年十二月三十一日餘額	<u>\$ 3,828,838</u>	<u>\$ 913,160</u>	<u>\$ 300,291</u>	<u>\$ 784,639</u>	<u>\$ (17,707)</u>	<u>\$ (7,828)</u>	<u>\$ 5,801,393</u>

(請參閱財務報表附註)

負責人：

經理人：

主辦會計：

巨擘科技股份有限公司
現金流量表
民國九十一年一月一日至十二月三十一日
及民國九十年一月一日至十二月三十一日
(金額均以新台幣仟元為單位)

項 目	九十一年度	九十年度
營業活動之現金流量：		
本期淨利	\$ 465,837	\$ 328,719
調整項目：		
折舊	669,429	644,721
各項攤銷	289,351	108,171
遞延所得稅	(163,245)	9,505
依權益法認列之投資收益	(192,552)	(1,038,769)
處分投資收益	(135)	(51,360)
固定資產處分淨損益	580	(30)
存貨跌價及呆滯損失轉回	-	(160,217)
呆帳損失	16,764	36,439
股利收現	17,286	-
應收票據增加	(61,683)	(44,344)
應收帳款(增加)減少	(461,322)	74,378
應收關係人減少(增加)	576,071	(683,282)
存貨(增加)減少	(251,020)	884,848
其他流動資產(增加)減少	(24,925)	15,131
預付款項減少	6,340	8,590
應付票據增加	3,432	5,731
應付帳款減少	(28,829)	(83,425)
應付關係人(減少)增加	(94,906)	272,019
預收款項增加(減少)	17,971	(32,657)
應付費用及其他流動負債(減少)增加	(19,485)	109,266
應計退休金負債增加	2,013	-
營業活動之淨現金流入	<u>766,972</u>	<u>403,434</u>
投資活動之現金流量：		
購置固定資產	(414,130)	(613,784)
短期投資淨變動	135	-
長期投資增加	(360,531)	(50,672)
出售投資價款	-	346,835
出售固定資產價款	2,181	6,661
電腦軟體成本增加	(2,000)	(8,636)
遞延資產增加	(72,324)	(96,028)
存出保證金(增加)減少	(37,214)	7,936
受限制銀行存款增加	-	(8,346)
投資活動之淨現金流出	<u>(883,883)</u>	<u>(416,034)</u>
融資活動之現金流量：		
現金增資	360,000	-
短期借款(減少)增加	(141,502)	386,051
長期借款減少	(79,533)	(251,605)
應付租賃款減少	(6,394)	(74,921)
其他負債增加	44,654	3,390
融資活動之淨現金流入	<u>177,225</u>	<u>62,915</u>
本期現金及約當現金增加數	60,314	50,315
期初現金及約當現金餘額	156,302	105,987
期末現金及約當現金餘額	<u>\$ 216,616</u>	<u>\$ 156,302</u>
現金流量資訊之補充揭露		
本期支付利息(不含已資本化之利息)	<u>\$ 100,838</u>	<u>\$ 139,466</u>
本期支付所得稅	<u>\$ 5,262</u>	<u>\$ 132</u>
購買固定資產支出數		
購買固定資產	\$ 491,894	\$ 581,926
減:應付設備款增減數	(77,764)	31,858
現金數支付	<u>\$ 414,130</u>	<u>\$ 613,784</u>
不影響現金流量之投資及融資活動		
一年內到期長期借款及應付租賃款	<u>\$ 266,472</u>	<u>\$ 312,303</u>
累積換算調整數	<u>\$ (24,904)</u>	<u>\$ 1,601</u>
長期股權投資持股比例變動致股權淨值變動數	<u>\$ (1,994)</u>	<u>\$ (177)</u>

(請參閱財務報表附註)

負責人：

經理人：

主辦會計：

巨擘科技股份有限公司
財務報表附註
民國九十一年十二月三十一日
及民國九十年十二月三十一日
(金額除另予註明外,均以新台幣仟元為單位)

一、公司沿革

本公司於民國七十二年九月二十二日設立，並於民國七十三年六月開始營業，主要從事於以離子蒸著法或電漿式化學蒸著法，就需防腐蝕耐磨耗之零件或物件作被覆處理及其成品之銷售，及前述有關之真空設備及系統之設計、製造及銷售；光儲存媒體之設計、製造、銷售及前述製造設備及系統之設計、製造、銷售，及前各項產品及工程規劃、組裝、測試、技術諮詢顧問及技術維修業務等。

二、重要會計政策之彙總說明

1. 現金及約當現金

約當現金係指隨時可轉換成定額現金且即將到期而其利率變動對其價值影響甚少之投資，通常包括自投資日起三個月內到期或清償之國庫券、商業本票及銀行承兌匯票等。

2. 外幣交易

本公司之交易事項係以新台幣為記帳單位。以外幣為計價基準之交易事項係按交易發生時之即期匯率折算新台幣金額入帳。至資產負債表日未收取或償付之外幣債權或債務，按資產負債表日之即期匯率予以調整，因調整而發生之兌換損失或利益列為當期損益。結清外幣資產或負債所產生之兌換差額，亦列為當期損益。若屬本國企業與國外營運機構間其有長期投資或長期之外幣墊款，其兌換差額列入「換算調整數」科目，作為股東權益之調整項目。

3. 備抵呆帳

備抵呆帳係依據過去實際發生呆帳之經驗、衡量資產負債表日應收票據、應收帳款等各項債權之帳齡情形及其收回可能性，予以評估提列。

4. 存貨

存貨係採永續盤存制，以取得成本為入帳基礎，期末並按成本與市價孰低法評價，成本之計算採加權平均法。至於市價之取決，原料係指重置成本，在製品及製成品則指淨變現價值，成本與市價之比較係採總額比較法；對於呆滯及過時存貨則另提列備抵存貨跌價損失。

巨擘科技股份有限公司財務報表附註(續)
(金額除另予註明外，均以新台幣仟元為單位)

5. 長期股權投資

- (1) 持股比例未達被投資公司發行在外股數百分之二十者，採用成本法或成本與市價孰低法評價；持股比例達百分之二十以上，或持股比例雖未達百分之二十，但對被投資公司具有重大影響力者，採用權益法評價。投資成本與股權淨值間之差額，均按五年攤銷。
- (2) 按權益法評價之長期股權投資，其與被投資公司間之順流交易，有關聯屬公司間未實現損益之銷除比例，端視對被投資公司是否具有控制能力而定。若對被投資公司具有控制能力，則聯屬公司間未實現損益予以全部銷除；若對被投資公司不具控制能力，則聯屬公司間未實現損益按持有被投資公司之股權比例予以銷除。本公司與被投資公司間順流交易所產生之損益，於本年度尚未實現者，已予以消除，如屬折舊性之資產所產生者依其效益年限分期承認；逆流交易所產生之未實現損益則作為投資損益之加減項。
- (3) 凡持股比例在百分之五十以上之被投資公司為本公司之子公司，除依權益法評價外，會計年度終了時並編製合併報表，但子公司總資產及營業收入均未達本公司各該項金額之百分之十者，或其營業性質顯著不同者，不編入合併報表，惟其所有未達編入合併報表標準之子公司合計總資產或營業收入已達本公司各該項金額百分之三十以上者，仍應將總資產或營業收入達本公司各該項金額百分之三以上之子公司編入合併報表。

6. 固定資產

- (1) 固定資產係以取得成本入帳，折舊係採平均法並依下列耐用年數計提：

房屋及設備	十至四十年
生產設備及儀器	一至十年
研發設備	二至八年
運輸設備	五年
辦公設備	三至九年
什項設備	三至十五年

- (2) 固定資產係以取得成本為入帳基礎，重大之更新及改良作為資本支出，列入固定資產；經常性之修理及維護支出，則列為當期費用。購置或建造固定資產達到可使用狀態前所負擔之利息予以資本化，計入固定資產取得成本。固定資產報廢及出售時，其成本及累計折舊均自帳上予以減除，至於處分固定資產損益則列為當期之營業外收支。

巨擘科技股份有限公司財務報表附註(續)
(金額除另予註明外，均以新台幣仟元為單位)

7. 租賃合約

凡租約之性質屬資本租賃者，各期租金均予資本化為資產，並認列負債；租賃設備依估計耐用年數採平均法提列折舊，應付租賃款則依租賃期限採利息法分年攤銷。凡租約之性質屬營業租賃者，每期租金作為租金費用。

8. 無形資產

無形資產係遞延資產及電腦軟體等，以取得成本為入帳基礎，並按一至五年平均攤提。

9. 收入認列方法

本公司收入認列之會計處理，係依照財務會計準則公報第三十二號「收入認列之會計處理準則」之規定辦理。

10. 資本支出與收益支出之劃分

凡支出之效益及於以後各期，且每筆購進之總金額達一定金額以上者列為資產，其餘認列為當期費用或損失。

11. 所得稅

依財務會計準則公報第二十二號「所得稅之會計處理準則」之規定作跨期間與同期間之所得稅分攤。將應課稅暫時性差異所產生之所得稅影響數列為遞延所得稅負債，與將可減除暫時性差異，虧損扣抵及所得稅抵減所產生之所得稅影響數認列為遞延所得稅資產，再評估其遞延所得稅資產之可實現性，估列其備抵評價金額。遞延所得稅資產或負債之分類劃分為流動或非流動項目，無相關之資產負債者，依預期回轉期間之長短期劃分為流動或非流動項目。

本公司所得稅抵減之會計處理依財務會計準則公報第十二號「所得稅抵減之會計處理準則」之規定處理，因購置設備或技術、研究發展、人才培訓及股權投資等所產生之所得稅抵減採當期認列法處理。

本公司未分配盈餘加徵百分之十營利事業所得稅部分，於股東會決議分配盈餘之日列為當期費用。

巨擘科技股份有限公司財務報表附註(續)
(金額除另予註明外，均以新台幣仟元為單位)

12. 員工退休金

本公司訂有員工退休辦法，依「勞動基準法」之規定，按每年已付薪資總額百分之二提撥退休準備金，撥交由勞工退休準備金監督委員會專戶儲存及支用。由於此項退休準備金與本公司完全分離，故未包含於財務報表中。

本公司依財務會計準則公報第十八號「退休金會計處理準則」規定，按精算結果評估退休金資產或負債，並自民國八十六年一月一日起認列淨退休金成本，有關未認列過渡性給付義務則按二十三年採平均法攤銷。

13. 每股盈餘

本公司係依財務會計準則公報第二十四號「每股盈餘」之規定計算每股盈餘。基本每股盈餘係以本期純益(損)除以普通股加權平均流通在外股數；稀釋每股盈餘則以本期純益(損)調整加回具稀釋作用之潛在普通股之股利、具稀釋作用之潛在普通股於本期已認列之利息費用及具稀釋作用之潛在普通股因轉換而產生之任何其他收入與費用之變動，除以普通股加權平均流通在外股數及具有稀釋作用之潛在普通股轉換為普通股之加權平均流通在外股數。本公司屬簡單資本結構，故於財務報表表達基本每股盈餘。

三、 會計變動之理由及其影響

無此情事。

四、 重要會計科目之說明

1. 現金及約當現金

	91.12.31	90.12.31
週轉金	\$854	\$1,355
支票及活期存款	215,762	154,947
合 計	\$216,616	\$156,302

2. 應收票據淨額

	91.12.31	90.12.31
應收票據	\$139,758	\$78,075
減：備抵呆帳	-	-
淨 額	\$139,758	\$78,075

巨擘科技股份有限公司財務報表附註(續)
(金額除另予註明外，均以新台幣仟元為單位)

3. 應收帳款淨額

	91.12.31	90.12.31
應收帳款	\$626,684	\$165,362
減：備抵呆帳	(53,827)	(40,827)
減：備抵銷貨退回及折讓	(4,700)	(4,700)
淨 額	\$568,157	\$119,835

4. 應收關係人款項淨額

	91.12.31	90.12.31
應收票據	\$1,433	\$744
應收帳款	519,955	1,224,502
減：備抵銷貨退回及折讓	-	-
淨 額	\$521,388	\$1,225,246

5. 存貨淨額

	91.12.31	90.12.31
原 料	\$100,278	\$116,884
物 料	11,400	5,416
在 製 品	159,761	59,471
半 成 品	47,591	76,481
製 成 品	503,823	559,951
在途存貨	89,633	22,373
合 計	912,486	840,576
減：備抵存貨跌價及呆滯損失	(38,144)	(38,144)
淨 額	\$874,342	\$802,432

(1) 有關存貨提供擔保情形，請參閱財務報表附註六。

(2) 上列存貨於民國九十一年及九十年十二月三十一日投保總額分別為950,000仟元及1,050,000仟元。

巨擘科技股份有限公司財務報表附註(續)
(金額除另予註明外，均以新台幣仟元為單位)

6. 長期投資

91.12.31					
被投資公司	持股種類	持有股數	帳面金額	持股比率	評價基礎
巨擘先進(股)公司	普通股	319,811,414股	\$3,069,971	95.29%	權益法
陸聯精密(股)公司	普通股	8,028,335股	70,352	40.55%	權益法
Princo Digital Disc GMBH	普通股	1股	-	100.00%	權益法
Princo Switzerland. A.G. Ltd.	普通股	1,600股	-	80.00%	權益法
Princo America Corp.	普通股	1,000,000股	19,363	100.00%	權益法
Princo (BVI) Holdings Ltd.	普通股	3,500,000股	-	100.00%	權益法
巨富投資(股)公司	普通股	99,994股	847	99.99%	權益法
巨利投資(股)公司	普通股	99,994股	847	99.99%	權益法
巨擘投資(股)公司	普通股	99,994股	906	99.99%	權益法
巨鑫投資(股)公司	普通股	99,994股	906	99.99%	權益法
鴻圖投資(股)公司	普通股	99,994股	847	99.99%	權益法
傑出投資(股)公司	普通股	99,994股	946	99.99%	權益法
彬彬投資(股)公司	普通股	99,994股	943	99.99%	權益法
Memtek International Inc.	普通股	4,500股	35,976	0.45%	成本法
合 計			<u>\$3,201,904</u>		
90.12.31					
被投資公司	持股種類	持有股數	帳面金額	持股比率	評價基礎
巨擘先進(股)公司	普通股	289,337,121股	\$2,412,765	92.26%	權益法
陸聯精密(股)公司	普通股	8,028,335股	63,172	40.55%	權益法
Princo Digital Disc GMBH	普通股	1股	-	100.00%	權益法
Princo Switzerland. A.G. Ltd.	普通股	1,600股	-	80.00%	權益法
Princo America Corp.	普通股	1,000,000股	52,526	100.00%	權益法
Princo (BVI) Holdings Ltd.	普通股	3,500,000股	-	100.00%	權益法
巨富投資(股)公司	普通股	99,994股	908	99.99%	權益法
巨利投資(股)公司	普通股	99,994股	908	99.99%	權益法
巨擘投資(股)公司	普通股	99,994股	934	99.99%	權益法
巨鑫投資(股)公司	普通股	99,994股	934	99.99%	權益法
鴻圖投資(股)公司	普通股	99,994股	907	99.99%	權益法
傑出投資(股)公司	普通股	99,994股	995	99.99%	權益法
彬彬投資(股)公司	普通股	99,994股	995	99.99%	權益法
小 計			2,535,044		
預付投資款					
Memtek International Inc.			35,976		
合 計			<u>\$2,571,020</u>		

巨擘科技股份有限公司財務報表附註(續)
(金額除另予註明外，均以新台幣仟元為單位)

- (1) 採權益法評價者，民國九十一年度及民國九十年度認列之投資收益分別為192,552仟元及1,038,769仟元。另國外被投資公司採權益法評價者其財務報表換算為本國貨幣所產生之換算調整數分別(減少)增加(24,904)仟元及1,601仟元。
- (2) 截至民國九十一年及九十年十二月三十一日止，本公司轉投資各被投資公司依權益法認列之長期股權投資為負數如下，帳列應收關係人款項減項或其他負債之長期股權投資貸餘項下。

	91.12.31	90.12.31
Princo Digital Disc GMBH	\$206,459	\$83,024
Princo (BVI) Holdings Ltd.	9,510	15,501
Princo Switzerland A.G. Ltd	18,745	16,452
合 計	234,714	114,977
減：應收關係人款項	(234,414)	(108,875)
長期投資貸餘	\$300	\$6,102

- (3) 上述子公司Princo (BVI) Holdings Ltd、巨富投資(股)公司、巨利投資(股)公司、巨擘投資(股)公司、巨鑫投資(股)公司、鴻圖投資(股)公司、傑出投資(股)公司、彬彬投資(股)公司之總資產及營業收入未達本公司各該項金額百分之十，依規定可不編入合併報表。
- (4) 上述長期股權投資並未有提供擔保及質押之情事。

7. 固定資產

- (1) 民國九十一年度及民國九十年度利息資本化前之利息總額分別為104,619仟元及147,661仟元。民國九十一年度及民國九十年度固定資產在購建期間之資本化利息金額及其利率如下：

固定資產	九十一年度	九十年度
機器設備	\$3,464	\$3,531
研發設備	492	3,216
預付設備款	2,640	4,219
合 計	\$6,596	\$10,966
利息資本化利率	6.44%	7.49%

巨擘科技股份有限公司財務報表附註(續)
(金額除另予註明外，均以新台幣仟元為單位)

(2) 截至民國九十一年及九十年十二月三十一日止，固定資產投保金額分別為4,687,451仟元及3,439,131仟元。

(3) 有關固定資產質押情形，請參閱財務報表附註六。

8. 其他資產-其他

項 目	91.12.31	90.12.31
取得成本：		
機器設備	\$66,596	\$76,644
研發設備	43,363	8,508
雜項設備	22,524	22,946
辦公設備	6	547
小 計	132,489	108,645
累計折舊：		
機器設備	(49,633)	(59,842)
研發設備	(29,414)	(4,070)
雜項設備	(16,972)	(15,327)
辦公設備	(6)	(525)
小 計	(96,025)	(79,764)
淨 額	\$36,464	\$28,881

本公司民國九十一年度及民國九十年度就上列其他資產提列之折舊費用分別為20,195仟元及13,812仟元，帳列營業外支出-其他支出項下。

9. 短期借款

	91.12.31	90.12.31
信用狀借款	\$558,446	\$642,226
週轉金借款	615,000	715,000
應收票據融資	50,624	8,346
合 計	\$1,224,070	\$1,365,572

(1) 上述民國九十一年及九十年十二月三十一日短期借款其利率區間分別為1.25%-7.615%及0.89%-9.13%。

(2) 截至民國九十一年及九十年十二月三十一日，本公司尚未使用之短期借款額度分別為448,080仟元及187,398仟元。

巨擘科技股份有限公司財務報表附註(續)
(金額除另予註明外，均以新台幣仟元為單位)

(3) 本公司民國九十一年及九十年十二月三十一日提供短期借款之擔保品，請參閱財務報表附註六。

10. 長期借款

債權人	性質	91.12.31 利率	金 額		還款方式
			91.12.31	90.12.31	
農民銀行	擔保借款	-	\$-	\$18,711	自84年10月起，每半年為一期，至91年10月償清。
	擔保借款	6.46%	120,000	160,000	自91年3月起，每半年為一期，至94年9月償清。
	擔保借款	6.46%	154,000	120,000	自92年4月起，每半年為一期，至95年10月償清。
	擔保借款	6.21%	120,000	-	自93年6月起，每半年為一期，至96年12月償清。
交通銀行	擔保借款	5.87%	186,662	293,326	自90年2月起，每三個月為一期，至93年8月償清。
萬通銀行	擔保借款	-	-	10,556	自87年4月起，每三個月為一期，至91年4月償清。
	擔保借款	-	-	24,996	自88年7月起，每一個月為一期，至91年6月償清。
台灣企銀	擔保借款	-	-	31,666	自88年6月起，每三個月為一期，至91年6月償清。
	擔保借款	6.61%	58,255	85,793	自90年12月起，每一個月為一期，至93年11月償清。
	擔保借款	6.53%	72,417	-	自91年11月起，每三個月為一期，至94年8月償清。
中國信託	擔保借款	-	-	21,818	自89年1月起，每三個月為一期，至91年6月償清。
新竹商銀	擔保借款	8.4%	40,000	60,000	自88年12月起，每三個月為一期，至93年12月償清。
	信用借款	7.8%	13,333	17,334	自90年5月起，每一個月為一期，至95年4月償清。
減：一年內到期長期借款			(266,472)	(305,909)	
合 計			<u>\$498,195</u>	<u>\$538,291</u>	

上述借款之利率係採浮動利率，提供長期借款之擔保品請參閱財務報表附註六。

巨擘科技股份有限公司財務報表附註(續)
(金額除另予註明外，均以新台幣仟元為單位)

11. 應付租賃款

(1) 本公司與租賃公司簽訂若干機器設備租賃合約，租賃期間自民國八十五年八月三十日至民國九十年十二月二十四日承租期間內本公司不得任意修改機器設備，亦不得將機器轉租他人；租期屆滿時，所有權無條件移轉予本公司，租賃設備成本於民國九十一年及九十年十二月三十一日均為0仟元。另本公司與租賃公司簽訂存貨分期付款買賣合約，租賃期間自民國八十八年十二月二十四日至民國九十一年三月四日。

(2) 未來每年應付租金總額如下：

	91.12.31	90.12.31
一年內到期之應付租賃款	\$-	\$6,510
減：遞延利息支出	-	(116)
遞延手續費支出	-	-
合 計	\$-	\$6,394
一年以上到期之應付租賃款	\$-	\$-
減：遞延利息支出	-	-
遞延手續費支出	-	-
合 計	\$-	\$-

12. 員工退休金

民國九十一年度及民國九十年淨退休金成本組成項目如下：

	91年度	90年度
服務成本	\$5,497	\$4,732
利息成本	1,935	2,199
退休基金資產預期報酬	(1,381)	(1,906)
攤銷與遞延數	477	222
縮減或清償損益	-	-
淨退休金成本	\$6,528	\$5,247

主要精算假設如下：

	91.12.31	90.12.31
折現率	3.50%	4.00%
未來薪資水準增加率	2.50%	2.75%
退休基金資產預計長期投資報酬率	3.50%	4.00%

巨擘科技股份有限公司財務報表附註(續)
(金額除另予註明外，均以新台幣仟元為單位)

本公司民國九十一年及九十年十二月三十一日提撥狀況與帳載應計退休金負債調節如下：

	91.12.31	90.12.31
給付義務		
既得給付義務	\$-	\$-
非既得給付義務	48,792	28,407
累積給付義務	48,792	28,407
未來薪資增加之影響數	32,099	19,974
預計給付義務	80,891	48,381
基金資產之公平價值	(36,244)	(32,635)
提撥狀況	44,647	15,746
未認列過渡性淨給付義務	(1,773)	(1,875)
退休金損益之未攤銷餘額	(39,927)	(13,393)
補列之應計退休金負債	9,601(註)	-
應計退休金負債	12,548	478
帳列應付費用	(712)	(331)
帳上少估數	(222)	(147)
應計退休金負債	\$11,614	\$-

(註)係依精算報告計算結果而須補列之應計退休金負債，分別帳列未認列為淨退休金成本之淨損失7,828仟元(股東權益減項)及遞延退休金成本1,773仟元。

13. 股本

截至民國九十年一月一日止，本公司額定股本與實收股本分別為4,200,000仟元及3,648,838仟元，分別為420,000仟股及364,884仟股，每股面額10元。

本公司於民國九十一年五月十日經董事會決議辦理現金增資發行新股180,000仟股，每股24元溢價發行，嗣後於民國九十一年六月七日經董事會決議變更每股20元溢價發行，並決議以民國九十一年七月二十六日為增資基準日，增資後實收資本額為3,828,838仟元，分為382,884仟股，每股10元。上述增資案均業經主管機關核准在案，並已完成增資變更登記手續。

截至民國九十一年十二月三十一日止，本公司額定股本與實收股本分別為4,200,000仟元及3,828,838仟元，分別為420,000仟股及382,884仟股，每股面額10元。

巨擘科技股份有限公司財務報表附註(續)
(金額除另予註明外，均以新台幣仟元為單位)

14. 資本公積

	91.12.31	90.12.31
股票溢價	\$904,488	\$724,488
處分資產增益	3,274	3,274
長期投資持股比例變動數	5,398	7,392
合 計	\$913,160	\$735,154

依公司法規定，資本公積除用於彌補虧損或撥充資本(限於超過票面金額發行股票所得之溢額及受領贈與之所得)外，不得使用。公司非於盈餘公積彌補資本虧損仍有不足時，不得以資本公積補充之。

15. 法定盈餘公積

依公司法規定，公司稅後盈餘扣除以前年度虧損後之餘額，須先提列 10%之法定盈餘公積，直至該法定盈餘公積與資本總額相等為止。法定盈餘公積依法僅供彌補虧損之用，不得用以分配現金股利，但當該項公積之提列已達實收資本百分之五十，得以股東會決議於不超過其中半數之範圍內將其轉撥資本。

16. 盈餘分配

(1) 本公司適用民國九十年度盈餘分配之公司章程規定如下：

年度總決算如有盈餘時，應先提撥應繳納之所得稅款及彌補以前年度之虧損，次提百分之十為法定盈餘公積(但法定公積已達本公司資本總額時不在此限)，其餘得依下列順序分配之：

- (a) 派付股息年息一分。
- (b) 其餘額之99.99%為股東紅利。
- (c) 員工紅利0.01%。
- (d) 以上盈餘分配得經股東會決議變更之，惟員工紅利不得低於0.01%。
- (e) 有關盈餘之分配應於翌年召開股東常會予以決議通過，並於該年度入帳。

另本公司於民國九十一年六月二十二日經股東常會通過修改之公司章程，適用於民國九十一年度盈餘分配之規定如下：

年度總決算如有盈餘時，應先提撥應繳納之所得稅款及彌補以前年度之虧損，次提百分之十為法定盈餘公積(但法定公積已達本公司資本總額時不在此限)，其餘除派付股息外，如尚有盈餘得依下列順序分配之：

- (a) 股東紅利99.99%。
- (b) 員工紅利0.01%。

巨擘科技股份有限公司財務報表附註(續)
(金額除另予註明外，均以新台幣仟元為單位)

- (c) 以上盈餘分配得經股東會決議變更之，惟員工紅利不得低於0.01%；員工紅利分配之對象，得包括從屬企業之特定員工，前述「特定員工」由董事會決議之。
- (d) 有關盈餘之分配應於翌年召開股東常會予以決議通過，並於該年度入帳。

(2) 配發員工紅利及董監事酬勞等相關資訊揭露如下：

- (a) 有關本公司董事會擬議之民國九十一年度盈餘分配案及股東會決議情形，將可至公開資訊觀測站中查詢。
- (b) 本公司民國九十年度盈餘依規定提撥10%為法定公積，其餘可分派盈餘加前期未分派盈餘業經民國九十一年六月二十二日股東常會決議通過，擬予保留不分配。

17. 營業收入淨額

	91.12.31	90.12.31
銷貨收入	\$4,510,263	\$5,282,308
加工收入	168,694	120,072
合計	4,678,957	5,402,380
減：銷貨退回及折讓	(96,321)	(181,400)
淨額	<u>\$4,582,636</u>	<u>\$5,220,980</u>

18. 基本每股盈餘

	91年度	90年度
普通股加權平均流通在外股數：		
期初流通在外股數	364,883,862 股	364,883,862 股
91.7.26現金增資(18,000,000*158/365)	7,791,781 股	-
普通股加權平均流通在外股數	<u>372,675,643 股</u>	<u>364,883,862 股</u>

	91年度	90年度
稅前淨利	\$307,778	\$338,223
所得稅利益(費用)	158,059	(9,504)
稅後淨利	<u>\$465,837</u>	<u>\$328,719</u>

	91年度	90年度
每股盈餘(元)		
稅前淨利	\$0.83	\$0.93
所得稅利益(費用)	0.42	(0.03)
本期淨利	<u>\$1.25</u>	<u>\$0.90</u>

巨擘科技股份有限公司財務報表附註(續)
(金額除另予註明外，均以新台幣仟元為單位)

19. 營利事業所得稅

- a. 本公司截至民國九十一年十二月三十一日止，適用促進產業升級條例第六條「國際網路業、製造業及技術服務業購置設備或技術適用投資抵減辦法」及「公司研究與發展及人才培訓支出適用投資抵減辦法」之規定，尚未抵減所得稅之金額如下：

抵減項目	可抵減總額	尚未抵減餘額	最後抵減年度
研究與發展支出	\$15,301	\$-	九十一
研究與發展支出	29,585	6,812	九十二
研究與發展支出	63,352	10,022	九十三
研究與發展支出	90,972	86,758	九十四
研究與發展支出	26,704	26,704	九十五
自動化設備投資	167,792	167,792	九十二
自動化設備投資	29,879	-	九十三
合 計	\$423,585	\$298,088	

上述未抵減稅額已包含於遞延所得稅資產中。

- b. 依所得稅規定，營利事業所得稅結算申報，委託會計師查核簽證申報者，得將經稽徵機關核定之前五年內各期虧損自本期純益中扣除後，再行核課營利事業所得稅。本公司得享受前五年虧損扣除額之情形如下：

發生年度	可扣抵總額	尚未抵減金額	最後抵減年度
八十六年	\$120,878	\$-	九十一
八十九年	46,696	-	九十四
九十年	978,130	943,428	九十五
	\$1,145,704	\$943,428	

上述未抵減金額所產生之所得稅影響數已包含於遞延所得稅資產中。

- c. 本公司民國八十七年度(含)以前營利事業所得稅結算申報案件，均經稅捐稽徵機關核定在案。

- d. 兩稅合一相關資訊：

	91.12.31	90.12.31
可扣抵稅額帳戶餘額	\$-	\$-
	91年度	90年度
預計(實際)盈餘分配之稅額扣抵比率	-%	-%

巨擘科技股份有限公司財務報表附註(續)
(金額除另予註明外，均以新台幣仟元為單位)

e. 未分配盈餘相關資訊	91.12.31	90.12.31
86年度以前	\$-	\$-
87年度以後	784,639	351,674
合計	<u>\$784,639</u>	<u>\$351,674</u>

f. 遞延所得稅負債與資產明細：

	91.12.31	90.12.31
(a) 遞延所得稅負債總額	\$-	\$4,328
(b) 遞延所得稅資產總額	\$592,847	\$333,930
(c) 遞延所得稅資產之備抵評價金額	\$100,000	\$-

(d) 產生遞延所得稅資產及負債之可減除(及應課稅)暫時性差異：

	91.12.31		90.12.31	
	所得額	稅額	所得額	稅額
海外長期投資損失	\$124,633	\$27,873	\$6,666	\$913
未實現存貨跌價損失	38,144	8,530	38,143	5,226
備抵呆帳損失	68,208	15,254	24,087	3,300
未實現兌換損失(收益)	24,780	5,542	(31,591)	(4,328)
備抵銷貨退回及折讓	4,700	1,051	4,700	644
未實現銷貨退回及折讓	-	-	268,968	36,848
其他	2,917	652	5,855	802
虧損扣抵		235,857		62,918
投資抵減		298,088		223,279

(e)	91.12.31	90.12.31
遞延所得稅資產-流動	\$204,981	\$70,339
備抵評價-遞延所得稅資產-流動	(100,000)	-
淨遞延所得稅資產-流動	104,981	70,339
遞延所得稅負債-流動	-	(4,328)
流動遞延所得稅資產與負債互抵後淨額	<u>\$104,981</u>	<u>\$66,011</u>

(f)	91.12.31	90.12.31
遞延所得稅資產-非流動	\$387,866	\$263,591
備抵評價-遞延所得稅資產-非流動	-	-
淨遞延所得稅資產-非流動	387,866	263,591
遞延所得稅負債-非流動	-	-
非流動遞延所得稅資產與負債互抵後淨額	<u>\$387,866</u>	<u>\$263,591</u>

巨擘科技股份有限公司財務報表附註(續)
(金額除另予註明外，均以新台幣仟元為單位)

(g)	91年度	90年度
依現行稅法計算之當期所得稅費用	\$4,321	\$-
遞延所得稅資產及負債影響數		
未實現銷貨退回及折讓	36,848	(36,848)
備抵呆帳損失	(11,954)	(3,093)
虧損扣抵	(172,939)	(38,742)
未實現投資損失	(26,960)	913
投資抵減	(74,809)	84,585
未實現兌換損失	(9,870)	4,708
備抵評價	100,000	-
其他	(3,561)	(2,018)
其他	865	(1)
所得稅費用(利益)	<u>\$ (158,059)</u>	<u>\$ 9,504</u>

五、關係人交易

1. 關係人之名稱及關係

關係人名稱	與本公司之關係
Princo America Corp.(PAC)	本公司採權益法評價之被投資公司
Princo (BVI) Holdings Ltd.(PBVI)	本公司採權益法評價之被投資公司
Princo Digital Disc GMBH(PDDG)	本公司採權益法評價之被投資公司
Princo Hong Kong Ltd. (PHK)(註)	Princo BVI 採權益法評價之被投資公司
Princo Switzerland A.G. Ltd. (PSA)	本公司採權益法評價之被投資公司
陸聯精密股份有限公司(陸聯精密)	本公司採權益法評價之被投資公司
臻邑工業有限公司(臻邑)	與本公司負責人為同一人
巨擘先進股份有限公司(巨擘先進)	本公司採權益法評價之被投資公司
巨富投資(股)公司(巨富)	本公司採權益法評價之被投資公司
巨利投資(股)公司(巨利)	本公司採權益法評價之被投資公司
巨鑫投資(股)公司(巨鑫)	本公司採權益法評價之被投資公司
巨擘投資(股)公司(巨擘)	本公司採權益法評價之被投資公司
鴻圖投資(股)公司(鴻圖)	本公司採權益法評價之被投資公司
傑出投資(股)公司(傑出)	本公司採權益法評價之被投資公司
彬彬投資(股)公司(彬彬)	本公司採權益法評價之被投資公司

註：該公司已於民國九十一年度進行清算程序。

巨擘科技股份有限公司財務報表附註(續)
(金額除另予註明外，均以新台幣仟元為單位)

2. 與關係人間之重大交易事項：

(1) 民國九十一年度及民國九十年度對關係人銷貨淨額或提供勞務淨額情形如下：

關係人名稱	91年度	90年度
PDDG	\$251,671	\$1,204,069
P A C	1,189,185	1,659,431
P S A	80,891	1,144
巨擘先進	57,801	81,262
其 他	6,713	28,270
合 計	\$1,586,261	\$2,974,176

本公司銷售予上述PDDG、PAC、PSA、巨擘先進等關係人之售價與一般客戶相當；收款政策除巨擘先進約為出貨三個月外，其餘為依雙方交易條件45至60天；惟PDDG之貨款收取情形請參閱財務報表附註十一、1.(8)。

(2) 民國九十一年度及民國九十年度對關係人進貨情形如下：

關係人名稱	91年度	90年度
巨擘先進	\$2,283,032	\$3,068,776

本公司自巨擘先進進貨價格，除在製品於民國九十一年度及民國九十年度分別按銷售前一個月裸片平均售價之70%及90%計算外，餘與一般廠商相當。民國九十一年度及民國九十年度在製品進貨之付款天數分別約為270天及180天外，其餘項目之付款約為90天。一般廠商之付款條件約為月結90天。

註：上項進貨係含原物料、在製品及消耗品等製造生產相關費用。

(3) 本公司民國九十一年及民國九十年度向陸聯精密購入設備備品或委託其加工之金額分別為72,099仟元及39,420仟元，帳列遞延費用及機器設備並分年攤銷，或帳列製造費用及研發費用項下。

(4) 本公司民國九十一年及民國九十年度向巨擘先進購入設備備品之金額分別為4,486仟元及7,062仟元，帳列遞延費用及雜項設備並分年攤銷。

(5) 本公司民國九十一年度及民國九十年度分別出售設備予巨擘先進，帳面價值分別為1,550仟元及6,540仟元，出售價格分別為1,550仟元及6,657仟元，處分固定資產利益為0元及117仟元。

巨擘科技股份有限公司財務報表附註(續)
(金額除另予註明外，均以新台幣仟元為單位)

(6) 本公司民國九十一年度將模具出售予巨擘先進，銷售金額為21,011仟元，扣除相關成本19,072仟元後之利潤，帳列其他收入為1,939元。

(7) 本公司民國九十年度出售所持有之巨擘先進股票予關係人明細如下：

出售對象	財產種類	數量(股)	帳面價值	出售價格	處分損益
巨 富	巨擘先進股票	88,000	\$1,171	\$994	\$(177)
巨 利	巨擘先進股票	88,000	1,171	994	(177)
巨 鑫	巨擘先進股票	88,000	1,171	994	(177)
巨 擘	巨擘先進股票	88,000	1,171	994	(177)
鴻 圖	巨擘先進股票	88,000	1,171	995	(176)
傑 出	巨擘先進股票	68,000	981	932	(49)
彬 彬	巨擘先進股票	68,000	980	932	(48)
合 計		576,000	\$7,816	\$6,835	\$(981)

(8) 本公司民國九十一年及民國九十年度將原、物料分別銷售予巨擘先進及PDDG，金額分別為431,745仟元、1,195仟元及615,482仟元、0元，扣除相關成本後之利潤，帳列其他收入，金額分別為20,351仟元、1,195仟元及44,035仟元、0元。

(9) 本公司民國九十一年度及民國九十年度向巨擘先進承租廠房之租金支出分別13,419仟元及11,524仟元。

(10) 有關本公司與上述聯屬公司間交易之未實現損益，依財務報表附註二.(5)重要會計政策銷除。

3. 因上述交易所發生之帳款餘額彙總如下(均未計息)：

(1) 應收關係人款項：

關係人名稱	91.12.31	90.12.31
PDDG	\$362,928	\$799,835
P A C	291,000	459,827
P H K	-	1,888
P S A	61,107	24,713
陸聯精密	3,651	1,622
PBVI	9,210	9,399
巨擘先進	27,906	36,837
減：長期投資貸餘沖轉	(234,414)	(108,875)
合 計	\$521,388	\$1,225,246

巨擘科技股份有限公司財務報表附註(續)
(金額除另予註明外，均以新台幣仟元為單位)

(2) 應付關係人款項：

關係人名稱	91.12.31	90.12.31
巨擘先進	\$1,633,885	\$1,745,461
陸聯精密	42,437	25,767
合 計	\$1,676,322	\$1,771,228

4. 本公司為關係人背書保證之餘額及明細如下：

關係人名稱	保證事由	91.12.31	90.12.31
陸聯精密	融資貸款保證	\$33,592	\$46,516
巨擘先進	融資貸款保證	4,978,218	4,986,280
合 計		\$5,011,810	\$5,032,796

六、質押之資產

本公司民國九十一年及民國九十年十二月三十一日之資產中，提供予金融機構作為借款或外勞擔保品者如下：

帳列科目	帳面價值		抵押機構	擔保債務內容
	91.12.31	90.12.31		
固定資產	\$781,365	\$843,622	農民銀行園區分行	擔保借款
固定資產	363,388	431,949	交通銀行園區分行	擔保借款
固定資產	92,487	110,189	新竹商銀園區分行	擔保借款
固定資產	308,150	365,920	台灣企銀頭份分行	擔保借款
固定資產	-	238,848	萬通銀行新竹分行	擔保借款
固定資產	-	119,009	中國信託新竹分行	擔保借款
存貨	-	3,453	康和租賃	擔保借款
應收票據	21,324	8,346	台灣企銀頭份分行	週轉金借款
應收票據	36,693	-	新竹商銀園區分行	週轉金借款
受限制銀行存款- 非流動	21,130	21,130	交通銀行園區分行	外勞保證、法 院質押提存
合 計	\$1,624,537	\$2,142,466		

巨擘科技股份有限公司財務報表附註(續)
(金額除另予註明外，均以新台幣仟元為單位)

七、重大承諾事項及或有事項

截至民國九十一年十二月三十一日止，本公司尚有下列或有及承諾事項未列入上開財務報表之中：

1. 已開發未使用信用狀金額合計約新台幣390,553仟元。
2. 本公司背書保證情形，請參閱財務報表附註五.4。
3. 長期營業租賃：
本公司向科學園區管理局租用二筆土地，租期分別於民國99年及民國104年到期，每年支付租金合計約8,600仟元，土地租金隨政府調整地價調整。
4. 本公司與某公司之光碟片技術授權契約，自民國八十三年十一月二日起，按約定產品銷貨收入淨額之若干比率支付權利金，合約有效期為十年。
5. 本公司於民國八十六年度與日本某公司簽訂光電產品權利使用合約書，有效期間十年，並依產品之銷售量按季支付權利金。

6. 訴訟案

某公司向臺灣新竹地方法院對本公司請求給付權利金日幣貳億伍仟萬元及所生利息。本案已由新竹地方法院裁定停止訴訟程序，迄未收到續行審理通知。本公司於民國八十九年十月十五日向新竹地方法院聲請假處份，命某公司應容忍本公司繼續製造及銷售「可錄式光碟片」產品或從事其他與該產品有關之商業行為，並不得為任何妨害、干擾或阻止該公司從事前述之行為。前該聲請業經新竹地方法院裁定本公司提供新台幣1,980萬元供擔保後准許執行。某公司則於民國九十年四月九日對前開裁定提出抗告。台灣地方法院於民國九十年十一月二十七日為提高擔保金之裁定，就此裁定，本公司並於民國九十年十二月十四日向最高法院提出再抗告，最高法院業於民國九十一年二月二十五日以再抗告有理由而廢棄原裁定有關提高擔保金之裁定，命台灣高等法更為裁定。本案數度由最高法院發回更審，現由台灣高等法院審理中。又行政院公平交易委員會對某公司之可錄式光碟專利技術授權行為，已作成決議係違反公平交易法，原授權合約若經法院認定因違反強制禁止規定及公序良俗而無效，則某公司之請求有可能無理由而被駁回。基於上述各項情況，此一爭訟本公司可抗辯之理由甚多，因此本公司認為某公司之請求成立之機會不大。

八、重大之災害損失

無此事項。

九、重大之期後事項

無此事項。

聲 明 書

本公司民國九十一年度（自民國九十一年一月一日至民國九十一年十二月三十一日止）依「關係企業合併營業報告書關係企業合併財務報表及關係報告書編製準則」應納入編製關係企業合併財務報表之公司與依財務會計準則公報第七號應納入編製母子公司合併財務報表之公司均相同，且關係企業合併財務報表所應揭露相關資訊於前揭母子公司合併財務報表中均已揭露，爰不再另行編製關係企業合併財務報表。

特此聲明

公司名稱：巨擘科技股份有限公司

負責人：邱丕良

中華民國九十二年四月五日

五、最近年度經會計師查核簽證之母公司合併財務報表

巨擘科技股份有限公司及其子公司 會計師查核報告

巨擘科技股份有限公司及其子公司民國九十一年十二月三十一日及民國九十年十二月三十一日之合併資產負債表，暨民國九十一年一月一日至十二月三十一日及民國九十年一月一日至十二月三十一日之合併損益表、合併股東權益變動表及合併現金流量表，業經本會計師查核竣事。上開財務報表之編製係管理階層之責任，本會計師之責任則為根據查核結果對上開合併財務報表表示意見。列入上開合併財務報表之子公司中，民國九十一年度 Princo Switzerland A.G. Ltd. 及 Princo America Corp. 之財務報表，暨民國九十年度 Princo Digital Disc GMBH, Princo Switzerland A.G. Ltd. 及 Princo America Corp. 之財務報表並未經本會計師查核，而係由其他會計師查核。因此，本會計師對上開合併財務報表所表示之意見中，有關上述子公司部份係完全依據其他會計師之查核報告。上述子公司民國九十一年十二月三十一日及民國九十年十二月三十一日之資產總額分別為新台幣 367,578 仟元及新台幣 1,262,246 仟元，分別佔合併資產總額之 3.09% 及 10.42%，民國九十一年一月一日至十二月三十一日及民國九十年一月一日至十二月三十一日之營業收入淨額分別為新台幣 1,452,691 仟元及新台幣 3,839,971 仟元，分別佔合併營業收入淨額之 27.89% 及 68.14%。

本會計師係依照會計師查核簽證財務報表規則暨一般公認審計準則規劃並執行查核工作，以合理確信財務報表有無重大不實表達。此項查核工作包括以抽查方式獲取財務報表所列金額及所揭露事項之查核證據、評估管理階層編製財務報表所採用之會計原則及所作之重大會計估計，暨評估財務報表整體之表達。本會計師相信此項查核工作及其他會計師之查核報告可對所表示之意見提供合理之依據。

依本會計師之意見，基於本會計師之查核結果及其他會計師之查核報告，第一段所述合併財務報表在所有重大方面係依照證券發行人財務報告編製準則及一般公認會計原則編製，足以允當表達巨擘科技股份有限公司及其子公司民國九十一年十二月三十一日及民國九十年十二月三十一日之財務狀況，暨民國九十一年一月一日至十二月三十一日及民國九十年一月一日至十二月三十一日之營業成果與現金流量。

此 致

巨擘科技股份有限公司 公鑒

致遠會計師事務所
證期會核准辦理公開發行公司財務報告
查核簽證文號：(80)台財證(六)第 53174 號
(90)台財證(六)第 100690 號

會計師：

中華民國 九十二年 四月 五日

巨學科技股份有限公司及其子公司
合併資產負債表
民國九十一年十二月三十一日
及民國九十年十二月三十一日
(金額均以新台幣仟元為單位)

代碼	資 產	附 註	九十年十二月三十一日		九十年十二月三十一日		代碼	負債及股東權益	附 註	九十年十二月三十一日		九十年十二月三十一日	
			金 額	%	金 額	%				金 額	%	金 額	%
11-12	流動資產						21-	流動負債					
1100	現金及約當現金	二及四.1	\$ 379,791	3.20	\$ 377,815	3.12	2102	短期借款	四.9	\$ 2,232,286	18.78	\$ 2,199,190	18.16
1121	應收票據淨額	二及四.2	139,768	1.18	69,988	0.58	2272	一年內到期長期借款	四.10	1,158,865	9.75	1,352,481	11.17
1143	應收帳款淨額	二及四.3	730,371	6.14	393,221	3.25	227-	一年內到期應付租賃款	四.11	-	-	6,394	0.05
1153	應收關係人款項淨額	二、四.4及五	3,651	0.03	3,510	0.03	2121	應付票據及帳款		275,681	2.32	146,778	1.21
1200	存貨淨額	二及四.5	1,328,956	11.18	1,651,186	13.63	2153	應付關係人款		52,146	0.44	29,148	0.24
1286	遞延所得稅資產-流動	二及四.19	582,287	4.90	80,964	0.67	2260	預收款項		27,390	0.23	6,529	0.05
1291	受限制銀行存款-流動	六	20,000	0.17	28,346	0.23	2224	應付工程及設備款		125,030	1.05	64,542	0.53
1298	預付款項及其他流動資產		92,800	0.77	54,320	0.45	2280	應付費用及其他流動負債		358,412	3.01	364,617	3.01
	流動資產合計		3,277,624	27.57	2,659,350	21.96		流動負債合計		4,229,810	35.58	4,169,679	34.42
1421	長期投資	二、四.6及五	112,570	0.95	105,729	0.87	242-	長期負債					
15-16	固定資產	二、四.7及六					2421	長期借款	四.10	1,636,615	13.77	2,569,114	21.22
1501	土地		814,148	6.85	814,148	6.72	28-	其他負債					
1521	房屋及設備		1,420,460	11.95	1,321,082	10.91	2810	應計退休金負債	四.12	11,614	0.10	-	-
1531	生產設備及儀器		6,539,295	55.01	6,803,023	56.18	2888	長期投資貸餘	四.6	300	-	6,102	0.05
1535	研發設備		744,981	6.27	743,725	6.14	2883	少數股權		207,938	1.75	349,565	2.89
1551	運輸設備		3,792	0.03	5,815	0.05	2881	其他		-	-	4,256	0.04
1561	辦公設備		15,517	0.13	21,679	0.18		其他負債合計		219,852	1.85	359,923	2.98
1681	什項設備		768,831	6.47	758,413	6.27		負債合計		6,086,277	51.20	7,098,716	58.62
	成本合計		10,307,024	86.71	10,467,885	86.45	3-	股東權益					
15x9	減：累計折舊		(3,450,740)	(29.03)	(3,117,534)	(25.75)	3111	股本	四.13	3,828,838	32.21	3,648,838	30.13
1671	加：未完工程		250,866	2.11	188,899	1.56	3260	資本公積	四.14	913,160	7.68	735,154	6.07
1672	預付設備款		218,270	1.83	311,848	2.58	33-	保留盈餘					
	固定資產淨額		7,325,420	61.62	7,851,098	64.84	3311	法定盈餘公積	四.15	300,291	2.53	267,419	2.21
17-	無形資產						3351	未分配盈餘	四.16	784,639	6.60	351,674	2.91
1750	電腦軟體成本	二	4,915	0.04	10,186	0.08	34-	其他					
1770	遞延退休金成本	四.12	1,773	0.02	-	-	3421	累積換算調整數	二	(17,707)	(0.15)	7,197	0.06
	無形資產合計		6,688	0.06	10,186	0.08	3430	未認列為退休金成本之淨損失	四.12	(7,828)	(0.07)	-	-
18-	其他資產							股東權益合計		5,801,393	48.80	5,010,282	41.38
1821	存出保證金		46,481	0.39	1,225	0.01		負債及股東權益總計		\$ 11,887,670	100.00	\$ 12,108,998	100.00
1838	遞延資產	二	164,838	1.38	188,032	1.55							
1861	遞延所得稅資產-非流動	二及四.19	896,455	7.54	1,243,367	10.27							
1887	受限制銀行存款-非流動	六	21,130	0.18	21,130	0.18							
1811	其他	四.8	36,464	0.31	28,881	0.24							
	其他資產合計		1,165,368	9.80	1,482,635	12.25							
	資產總計		\$ 11,887,670	100.00	\$ 12,108,998	100.00							

(請參閱財務報表附註)

負責人：

經理人：

主辦會計：

巨擘科技股份有限公司及其子公司

合併損益表

民國九十一年一月一日至十二月三十一日

及民國九十年一月一日至十二月三十一日

(金額除每股盈餘外，均以新台幣仟元為單位)

代碼	項 目	附 註	九十一年度		九十年度	
			金 額	%	金 額	%
4000	營業收入	二、四.17及	\$ 5,305,819	101.85	\$ 5,855,921	103.91
4171	減：銷貨退回及折讓		(96,321)	(1.85)	(220,263)	(3.91)
	營業收入淨額		5,209,498	100.00	5,635,658	100.00
5111	營業成本	五	(3,966,786)	(76.15)	(4,683,163)	(83.10)
	營業毛利		1,242,712	23.85	952,495	16.90
	營業費用					
6100	銷售費用		(384,805)	(7.38)	(406,870)	(7.22)
6200	管理費用		(174,957)	(3.36)	(124,355)	(2.21)
6300	研發費用		(124,968)	(2.40)	(282,025)	(5.00)
	營業費用合計		(684,730)	(13.14)	(813,250)	(14.43)
	營業淨利		557,982	10.71	139,245	2.47
71-74	營業外收入					
7111	利息收入		3,153	0.06	4,714	0.09
7121	依權益法認列之投資收益		6,779	0.13	1,191	0.02
7141	處分投資收益		135	-	51,359	0.91
7161	兌換利益	二	21,439	0.41	58,737	1.04
7261	備抵存貨跌價及呆滯損失轉回		-	-	160,217	2.84
7481	其他收入		52,858	1.02	168,760	3.00
	營業外收入合計		84,364	1.62	444,978	7.90
75-78	營業外支出					
7511	利息支出		(303,201)	(5.82)	(444,814)	(7.89)
7531	處分固定資產損失	二	(646)	(0.01)	(457)	(0.01)
7570	存貨跌價及呆滯損失		(10,293)	(0.20)	-	-
7888	其他支出		(15,450)	(0.30)	(63,613)	(1.13)
	營業外支出合計		(329,590)	(6.33)	(508,884)	(9.03)
7991	本期稅前淨利		312,756	6.00	75,339	1.34
8111	所得稅利益	二及四.19	150,764	2.90	291,043	5.16
8900	繼續營業部門淨利		463,520	8.90	366,382	6.50
9400	少數股權淨(利)損		2,317	0.04	(37,663)	(0.67)
9600	本期淨利		\$ 465,837	8.94	\$ 328,719	5.83
9950	基本每股盈餘(元)	二及四.18				
	本期稅前淨利		\$ 0.84		\$ 0.21	
	所得稅利益		0.40		0.79	
	繼續營業部門淨利		1.24		1.00	
	少數股權淨(利)損		0.01		(0.10)	
	本期淨利		\$ 1.25		\$ 0.90	

(請參閱財務報表附註)

負責人：

經理人：

主辦會計：

巨擘科技股份有限公司及其子公司

合併股東權益變動表

民國九十一年一月一日至十二月三十一日

及民國九十年一月一日至十二月三十一日

(金額均以新台幣仟元為單位)

項 目	股 本	資本公積	法定盈餘公積	未分配盈餘	累積換算調整數	未認為退休金 成本之淨損失	合 計
民國九十年一月一日餘額	\$ 3,648,838	\$ 735,331	\$ 265,058	\$ 25,316	\$ 5,596	\$ -	\$ 4,680,139
民國八十九年度盈餘提撥							
提列法定盈餘公積	-	-	2,361	(2,361)	-	-	-
民國九十年年度淨利	-	-	-	328,719	-	-	328,719
出售長期投資依比例轉列處份投資 收益	-	(177)	-	-	-	-	(177)
累積換算調整數	-	-	-	-	1,601	-	1,601
民國九十年十二月三十一日餘額	3,648,838	735,154	267,419	351,674	7,197	-	5,010,282
民國九十年年度盈餘提撥							
提列法定盈餘公積	-	-	32,872	(32,872)	-	-	-
現金增資	180,000	180,000	-	-	-	-	360,000
民國九十一年度淨利	-	-	-	465,837	-	-	465,837
長期投資持股比例變動致股權淨值 變動數	-	(1,994)	-	-	-	-	(1,994)
累積換算調整數	-	-	-	-	(24,904)	-	(24,904)
未認為退休金成本之淨損失	-	-	-	-	-	(7,828)	(7,828)
民國九十一年十二月三十一日餘額	<u>\$ 3,828,838</u>	<u>\$ 913,160</u>	<u>\$ 300,291</u>	<u>\$ 784,639</u>	<u>\$ (17,707)</u>	<u>\$ (7,828)</u>	<u>\$ 5,801,393</u>

(請參閱財務報表附註)

負責人：

經理人：

主辦會計：

巨擘科技股份有限公司及其子公司
合併現金流量表
民國九十一年一月一日至十二月三十一日
及民國九十年一月一日至十二月三十一日
(金額均以新台幣仟元為單位)

項 目	九十一年度	九十年度
營業活動之現金流量：		
本期淨利	\$ 465,837	\$ 328,719
調整項目：		
折舊	1,041,954	985,042
攤銷	383,917	108,171
遞延所得稅資產	(154,411)	(275,860)
依權益法認列之投資利益	(6,779)	(1,191)
處分長期投資收益	(135)	(51,359)
處分固定資產損失	646	457
存貨跌價及呆滯損失(轉回)	10,293	(160,217)
呆帳損失	16,764	39,806
應收票據增加	(69,780)	(44,603)
應收帳款增加	(350,150)	(132,834)
應收關係人款項增加	(2,200)	(563)
存貨減少	132,827	383,270
預付款項及其他流動資產(增加)減少	(42,244)	27,984
應付票據及帳款增加(減少)	128,903	(115,521)
應付關係人款項增加	22,998	29,113
應付費用及其他流動負債增加(減少)	(6,205)	(49,527)
預收貨款增加(減少)	20,861	(32,657)
應計退休金負債增加	2,013	-
其他負債(減少)增加	(4,256)	3,390
營業活動之淨現金流入	<u>1,590,853</u>	<u>1,041,620</u>
投資活動之現金流量：		
購置固定資產	(468,288)	(696,318)
短期投資淨變動數	135	-
長期股權投資增加	-	(42,976)
無形資產增加	(2,073)	(9,792)
遞延資產增加	(174,247)	(114,731)
處分固定資產價款	4,542	7,576
處分子公司股權價款	-	346,835
存出保證金(增加)減少	(45,256)	9,103
受限制銀行存款減少(增加)	8,346	(28,346)
投資活動之淨現金流出	<u>(676,841)</u>	<u>(528,649)</u>
融資活動之現金流量：		
現金增資	360,000	-
短期借款增加(減少)	33,096	576,569
長期借款增加(減少)	(1,126,115)	(991,377)
應付租賃款減少	(6,394)	(74,921)
少數股權(減少)增加	(143,621)	29,934
融資活動之淨現金流出	<u>(883,034)</u>	<u>(459,795)</u>
匯率變動影響數	(29,002)	-
本期現金及約當現金增加數	1,976	53,176
期初現金及約當現金餘額	377,815	324,639
期末現金及約當現金餘額	<u>\$ 379,791</u>	<u>\$ 377,815</u>
現金流量資訊之補充揭露		
本期支付利息(不含已資本化之利息)	<u>\$ 310,875</u>	<u>\$ 454,399</u>
本期支付所得稅	<u>\$ 5,341</u>	<u>\$ 188</u>
不影響現金流量之投資及融資活動		
一年內到期長期借款及應付租賃款	<u>\$ 1,158,865</u>	<u>\$ 1,066,298</u>
累積換算調整數	<u>\$ (24,904)</u>	<u>\$ 1,601</u>
長期股權投資持股比例變動致股權淨值變動數	<u>\$ 1,994</u>	<u>\$ 7,932</u>

(請參閱財務報表附註)

負責人：

經理人：

主辦會計：

巨擘科技股份有限公司及其子公司
合併財務報表附註
民國九十一年十二月三十一日
及民國九十年十二月三十一日
(金額除另予註明外，均以新台幣仟元為單位)

一、公司沿革

本公司於民國七十二年九月二十二日設立，並於民國七十三年六月開始營業，主要從事於以離子蒸著法或電漿式化學蒸著法，就需防腐蝕耐磨耗之零件或物件作被覆處理及其成品之銷售，及前述有關之真空設備及系統之設計、製造及銷售；光儲存媒體之設計、製造、銷售及前述製造設備及系統之設計、製造、銷售，及前各項產品及工程規劃、組裝、測試、技術諮詢顧問及技術維修業務等。

二、重要會計政策之彙總說明

1. 合併財務報表之編製

(1) 母公司：巨擘科技股份有限公司(以下簡稱本公司)

(2) 列入合併報表之子公司

公司名稱	業務性質	母公司持股百分比
巨擘先進股份有限公司	電子材料製造零售等及資料儲存及處理設備製造業	95.29%
Princo Digital Disc GMBH	光碟產品、材料及資料儲存及處理設備	100.00%
Princo Switzerland A.G. Ltd.	光碟產品、材料及資料儲存及處理設備	80.00%
Princo America Corp.	光碟產品、材料及資料儲存及處理設備	100.00%

(3) 未列入合併之子公司及未列入合併之原因：Princo (BVI) Holdings Ltd、巨富投資(股)公司、巨利投資(股)公司、巨擘投資(股)公司、巨鑫投資(股)公司、鴻圖投資(股)公司、傑出投資(股)公司、彬彬投資(股)公司之總資產及營業收入未達本公司各該項金額百分之十，依規定得不編入合併報表。

(4) 聯屬公司間交易所產生之損益科目及債權債務科目均予相互沖銷。

2. 外幣財務報表換算及外幣交易

(1) 本公司之交易事項係以新台幣為記帳單位。以外幣為計價基準之交易事項，係按交易發生時之匯率折算新台幣金額入帳。至於外幣債權或債務於資產負債表日按該日之即期匯率予以調整，因調整而產生之兌換差額列為當期損益。結清外幣債權或債務所產生之兌換差額，亦列為當期損益。

(2) 本公司之子公司記帳貨幣即為其功能性貨幣，外幣財務報表換算為本國貨幣財務報表時，資產、負債科目均按資產負債表日之匯率換算；股東權益中除期初保留盈餘以上期期末換算後之餘額結轉外，其餘均按歷史匯率換算；股利按宣告之匯率換算；損益科目按加權平均匯率換算。依前段換算所產生之換算差額，列入「累積換算調整數」科目，作為股東權益之調整項目。另列入合併之國內外子公司記帳單位如下：

公司名稱	記帳單位
巨擘先進股份有限公司	新台幣
Princo Digital Disc GMBH	歐元
Princo Switzerland A.G. Ltd.	瑞士法郎
Princo America Corp.	美金

3. 現金及約當現金

約當現金係指隨時可轉換成定額現金且即將到期而其利率變動對其價值影響甚少之投資，通常包括自投資日起三個月內到期或清償之國庫券、商業本票及銀行承兌匯票等。

4. 備抵呆帳

備抵呆帳係依據過去實際發生呆帳之經驗、衡量資產負債表日應收票據、應收帳款等各項債權之帳齡情形及其收回可能性，予以評估提列。

5. 存貨

存貨係採永續盤存制，以取得成本為入帳基礎，期末並按成本與市價孰低法評價，成本之計算採加權平均法。至於市價之取法，原料係指重置成本，在製品及製成品則指淨變現價值，成本與市價之比較係採總額比較法；對於呆滯及過時存貨則另提列備抵存貨跌價損失。

6. 長期投資

- (1) 持股比例未達被投資公司發行在外股數百分之二十者，採用成本法或成本與市價孰低法評價；持股比例達百分之二十以上，或持股比例雖未達百分之二十，但對被投資公司具有重大影響力者，採用權益法評價。投資成本與股權淨值間之差額，均按五年攤銷。
- (2) 按權益法評價之長期股權投資，其與被投資公司間之順流交易，有關聯屬公司間未實現損益之銷除比例，端視對被投資公司是否具有控制能力而定。若對被投資公司具有控制能力，則聯屬公司間未實現損益予以全部銷除；若對被投資公司不具控制能力，則聯屬公司間未實現損益按持有被投資公司之股權比例予以銷除。本公司與被投資公司間順流交易所產生之損益，於本年度尚未實現者，已予以消除，如屬折舊性之資產所產生者依其效益年限分期承認；逆流交易所產生之未實現損益則作為投資損益之加減項。
- (3) 凡持股比例在百分之五十以上之被投資公司為本公司之子公司，除依權益法評價外，會計年度終了時並編製合併報表，但子公司總資產及營業收入均未達本公司各該項金額之百分之十者，或其營業性質顯著不同者，不編入合併報表，惟其所有未達編入合併報表標準之子公司合計總資產或營業收入已達本公司各該項金額百分之三十以上者，仍應將總資產或營業收入達本公司各該項金額百分之三以上之子公司編入合併報表。

7. 固定資產

- (1) 本公司及子公司固定資產係以取得成本入帳，折舊係採平均法並依下列耐用年數計提：

房屋及設備	三至四十年
生產設備及儀器	一至十年
研發設備	二至八年
運輸設備	五年
辦公設備	三至九年
什項設備	二至二十五年
- (2) 固定資產係以取得成本為入帳基礎，重大之更新及改良作為資本支出，列入固定資產；經常性之修理及維護支出，則列為當期費用。購置或建造固定資產達到可使用狀態前所負擔之利息予以資本化，計入固定資產取得成本。固定資產報廢及出售時，其成本及累計折舊均自帳上予以減除，至於處分固定資產損益則列為當期之營業外收支。

8. 租賃合約

凡租約之性質屬資本租賃者，各期租金均予資本化為資產，並認列負債；租賃設備依估計耐用年數採平均法提列折舊，應付租賃款則依租賃期限採利息法分年攤銷。凡租約之性質屬營業租賃者，每期租金作為租金費用。

9. 無形資產

無形資產係遞延資產及電腦軟體等，以取得成本為入帳基礎，並按一至五年平均攤提。

10. 收入認列方法

本公司收入認列之會計處理，係依照財務會計準則公報第三十二號「收入認列之會計處理準則」之規定辦理。

11. 資本支出與收益支出之劃分

凡支出之效益及於以後各期，且每筆購進之總金額達一定金額以上者列為資產，其餘認列為當期費用或損失。

12. 所得稅

依財務會計準則公報第二十二號「所得稅之會計處理準則」之規定作跨期間與同期間之所得稅分攤。將應課稅暫時性差異所產生之所得稅影響數列為遞延所得稅負債，與將可減除暫時性差異，虧損扣抵及所得稅抵減所產生之所得稅影響數認列為遞延所得稅資產，再評估其遞延所得稅資產之可實現性，估列其備抵評價金額。遞延所得稅資產或負債之分類劃分為流動或非流動項目，無相關之資產負債者，依預期回轉期間之長短期劃分為流動或非流動項目。

本公司及巨擘先進股份有限公司所得稅抵減之會計處理依財務會計準則公報第十二號「所得稅抵減之會計處理準則」之規定處理，因購置設備或技術、研究發展、人才培訓及股權投資等所產生之所得稅抵減採當期認列法處理。

本公司及巨擘先進股份有限公司未分配盈餘加徵百分之十營利事業所得稅部分，於股東會決議分配盈餘之日列為當期費用。

13. 員工退休金

本公司及巨擘先進股份有限公司訂有員工退休辦法，依「勞動基準法」之規定，按每年已付薪資總額百分之二提撥退休準備金，撥交由勞工退休準備金監督委員會專戶儲存及支用。由於此項退休準備金與本公司完全分離，故未包含於財務報表中。

本公司依財務會計準則公報第十八號「退休金會計處理準則」規定，按精算結果評估退休金資產或負債，並自民國八十六年一月一日起認列淨退休金成本，有關未認列過度性給付義務則按二十三年採平均法攤銷。

14. 每股盈餘

本公司係依財務會計準則公報第二十四號「每股盈餘」之規定計算每股盈餘。基本每股盈餘係以本期純益(損)除以普通股加權平均流通在外股數；稀釋每股盈餘則以本期純益(損)調整加回具稀釋作用之潛在普通股之股利、具稀釋作用之潛在普通股於本期已認列之利息費用及具稀釋作用之潛在普通股因轉換而產生之任何其他收入與費用之變動，除以普通股加權平均流通在外股數及具有稀釋作用之潛在普通股轉換為普通股之加權平均流通在外股數。本公司屬簡單資本結構，故於財務報表表達基本每股盈餘。

三、會計變動之理由及其影響

無此情事。

四、重要會計科目之說明

1. 現金及約當現金

	91.12.31	90.12.31
週轉金	\$1,043	\$1,455
支票及活期存款	378,748	376,360
合 計	<u>\$379,791</u>	<u>\$377,815</u>

上述現金及約當現金並無提供擔保之情事。

2. 應收票據淨額

	91.12.31	90.12.31
應收票據	\$139,768	\$69,988
減：備抵呆帳	-	-
淨 額	<u>\$139,768</u>	<u>\$69,988</u>

巨擘科技股份有限公司及其子公司合併財務報表附註(續)

(金額除另予註明外，均以新台幣仟元為單位)

3. 應收帳款淨額

	91.12.31	90.12.31
應收帳款	\$790,897	\$440,762
減：備抵呆帳	(55,826)	(42,841)
減：備抵銷貨退回及折讓	(4,700)	(4,700)
淨 額	<u>\$730,371</u>	<u>\$393,221</u>

4. 應收關係人款項

	91.12.31	90.12.31
應收票據	\$1,433	\$744
應收帳款	2,218	2,766
減：備抵銷貨退回及折讓	-	-
合 計	<u>\$3,651</u>	<u>\$3,510</u>

5. 存貨淨額

	91.12.31	90.12.31
原 物 料	\$158,025	\$176,731
在 製 品	159,761	59,471
製 成 品	817,941	1,453,723
在途存貨	242,321	-
合 計	1,378,048	1,689,925
減：備抵存貨跌價及呆滯損失	(49,092)	(38,739)
淨 額	<u>\$1,328,956</u>	<u>\$1,651,186</u>

(1) 有關存貨提供擔保情形，請參閱財務表附註六。

(2) 上列存貨於民國九十一年及九十年十二月三十一日本公司及子公司投保總額分別為 1,057,986 仟元及 1,120,000 仟元。

6. 長期投資

91.12.31					
被投資公司	持股種類	持有股數	帳面金額	持股比率	評價基礎
陸聯精密(股)公司	普通股	8,028,335 股	\$70,352	40.55%	權益法
Princo (BVI) Holdings Ltd.	普通股	3,500,000 股	-	100.00%	權益法
巨富投資(股)公司	普通股	99,994 股	847	99.99%	權益法
巨利投資(股)公司	普通股	99,994 股	847	99.99%	權益法
巨擘投資(股)公司	普通股	99,994 股	906	99.99%	權益法
巨鑫投資(股)公司	普通股	99,994 股	906	99.99%	權益法
鴻圖投資(股)公司	普通股	99,994 股	847	99.99%	權益法
傑出投資(股)公司	普通股	99,994 股	946	99.99%	權益法
彬彬投資(股)公司	普通股	99,994 股	943	99.99%	權益法
Memtek International Inc.	普通股	4,500 股	35,976	0.45%	成本法
合 計			<u>\$112,570</u>		

90.12.31					
被投資公司	持股種類	持有股數	帳面金額	持股比率	評價基礎
長期投資					
陸聯精密(股)公司	普通股	8,028,335 股	\$63,172	40.55%	權益法
Princo (BVI) Holdings Ltd.	普通股	3,500,000 股	-	100.00%	權益法
巨富投資(股)公司	普通股	99,994 股	908	99.99%	權益法
巨利投資(股)公司	普通股	99,994 股	908	99.99%	權益法
巨擘投資(股)公司	普通股	99,994 股	934	99.99%	權益法
巨鑫投資(股)公司	普通股	99,994 股	934	99.99%	權益法
鴻圖投資(股)公司	普通股	99,994 股	907	99.99%	權益法
傑出投資(股)公司	普通股	99,994 股	995	99.99%	權益法
彬彬投資(股)公司	普通股	99,994 股	995	99.99%	權益法
小 計			69,753		
預付投資款					
Memtek International Inc.			35,976		
合 計			<u>\$105,729</u>		

(1) 本公司及其子公司對上列採權益法評價之長期投資，民國九十一年度及民國九十年認列之投資收益分別為 6,779 仟元及 1,191 仟元。另國外被投資公司採權益法評價者其財務報表換算為本國貨幣所產生之換算調整數分別（減少）增加（24,904）仟元及 1,601 仟元。

- (2) 截至民國九十一年及九十年十二月三十一日止，本公司轉投資各被投資公司依權益法認列之長期投資為負數如下，帳列應收關係人款項減項或其他負債之長期投資貸餘項下。

	91.12.31	90.12.31
Princo (BVI) Holdings Ltd.	\$9,510	\$15,501
減：應收關係人款項	(9,210)	(9,399)
長期投資貸餘	<u>\$300</u>	<u>\$6,102</u>

- (3) 上述長期股權投資並未有提供擔保及質押之情事。

7. 固定資產

- (1) 本公司及子公司民國九十一年度及民國九十年度利息資本化前之利息總額分別為 309,797 仟元及 461,680 仟元。民國九十一年度及民國九十年度本公司及子公司固定資產在購建期間之資本化利息金額及其利率如下：

固定資產	九十一年度	九十年度
機器設備	\$3,464	\$3,531
研發設備	492	3,216
預付設備款	2,640	5,779
未完工程	-	4,340
合 計	<u>\$6,596</u>	<u>\$16,866</u>
利息資本化利率	<u>6.44%</u>	<u>7.49%-7.70%</u>

- (2) 截至民國九十一年及九十年十二月三十一日止，本公司及子公司固定資產投保金額分別為 9,330,730 仟元及 8,742,832 仟元。

- (3) 有關固定資產質押情形，請參閱財務報表附註六。

8.其他資產-其他

項 目	91.12.31	90.12.31
取得成本：		
機器設備	\$66,596	\$76,644
研發設備	43,363	8,508
雜項設備	22,524	22,946
辦公設備	6	547
小 計	132,489	108,645
累計折舊：		
機器設備	(49,633)	(59,842)
研發設備	(29,414)	(4,070)
雜項設備	(16,972)	(15,327)
辦公設備	(6)	(525)
小 計	(96,025)	(79,764)
淨 額	\$36,464	\$28,881

本公司民國九十一年度及民國九十年度計提上列其他資產之折舊費用分別為 20,195 仟元及 13,812 仟元，帳列營業外支出-其他支出項下。

9. 短期借款

	91.12.31	90.12.31
信用狀借款	\$830,262	\$1,464,190
週轉金借款	1,351,400	735,000
應收票據融資	50,624	8,346
合 計	\$2,232,286	\$2,199,190

(1) 上述民國九十一年及九十年十二月三十一日短期借款其利率區間分別為 1.00%-7.615%及 0.89%-9.13%。

(2) 截至民國九十一年及九十年十二月三十一日，本公司及子公司尚未使用之借款額度為 478,806 仟元及 418,410 仟元。

(3) 本公司及子公司民國九十一年及九十年十二月三十一日提供短期借款之擔保品，請參閱財務報表附註六。

巨擘科技股份有限公司及其子公司合併財務報表附註(續)

(金額除另予註明外，均以新台幣仟元為單位)

10. 長期借款

債權人	性質	91.12.31 利率	金額		還款方式
			91.12.31	90.12.31	
農民銀行	擔保借款	-	\$-	\$18,711	自 84 年 10 月起，每半年為一期，至 91 年 10 月償清。
	擔保借款	6.46%	120,000	160,000	自 91 年 3 月起，每半年為一期，至 94 年 9 月償清。
	擔保借款	6.46%	154,000	120,000	自 92 年 4 月起，每半年為一期，至 95 年 10 月償清。
	擔保借款	6.21%	120,000	-	自 93 年 6 月起，每半年為一期，至 96 年 12 月償清。
交通銀行	擔保借款	5.87%	186,662	293,326	自 90 年 2 月起，每三個月為一期，至 93 年 8 月償清。
萬通銀行	擔保借款	-	-	10,556	自 87 年 4 月起，每三個月為一期，至 91 年 4 月償清。
	擔保借款	-	-	24,996	自 88 年 7 月起，每月為一期，至 91 年 6 月償清。
台灣企銀	擔保借款	-	-	31,666	自 88 年 6 月起，每三個月為一期，至 91 年 6 月償清。
	擔保借款	6.61%	58,255	85,793	自 90 年 12 月起，每一個月為一期，至 93 年 11 月償清。
	擔保借款	6.53%	72,417	-	自 91 年 11 月起，每三個月為一期，至 94 年 8 月償清。
中國信託	擔保借款	6.61%	-	21,818	自 89 年 1 月起，每三個月為一期，至 91 年 6 月償清。
新竹商銀	擔保借款	8.40%	40,000	60,000	自 88 年 12 月起，每三個月為一期，至 93 年 12 月償清。
	信用借款	7.80%	13,333	17,334	自 90 年 5 月起，每一個月為一期，至 95 年 12 月償清。
交銀等七行庫 聯貸	擔保借款	5.87%	1,173,170	1,759,930	自 90 年 6 月起，每三個月為一期，共分 15 期平均攤還本金。
泛亞銀行	擔保借款	8.13%	18,587	89,280	自 89 年 4 月起每月按期金法還本息一次，共分 36 期。
中國信託銀行	擔保借款	8.13%	60,000	196,000	自 89 年 7 月起，每三個月為一期，共分 12 期。
土地銀行	擔保借款	6.50%	199,000	278,600	自 89 年 8 月起，每三個月為一期，共分 20 期。
	擔保借款	6.45%	285,000	285,000	自 92 年 8 月起，每月為一期，共分 144 期。
新竹商銀	擔保借款	7.83%	87,500	137,500	自 89 年 12 月起，每三個月還本金一次，共分 16 期。
華南銀行	擔保借款	6.50%	200,000	280,000	自 90 年 12 月起，每三個月為一期，共分 15 期。
台灣企銀	擔保借款	7.18%	7,556	51,085	自 90 年 3 月起，每月按期金法還本息一次，共分 24 期。
減：一年內到期長期借款			(1,158,865)	(1,352,481)	
合計			<u>\$1,636,615</u>	<u>\$2,569,114</u>	

上述借款之利率係採浮動利率，提供長期借款之擔保品請參閱財務報表附註六。

11. 應付租賃款

(1) 本公司與租賃公司簽訂若干機器設備租賃合約，租賃期間自民國八十五年八月三十日至民國九十年十二月二十四日承租期間內本公司不得任意修改機器設備，亦不得將機器轉租他人；租期屆滿時，所有權無條件移轉予本公司，租賃設備成本於民國九十一年及九十年十二月三十一日均為 0 仟元。另本公司與租賃公司簽訂存貨分期付款買賣合約，租賃期間自民國八十八年十二月二十四日至民國九十一年三月四日。

(2) 未來每年應付租金總額如下：

	91.12.31	90.12.31
一年內到期之應付租賃款	\$-	\$6,510
減：遞延利息支出	-	(116)
遞延手續費支出	-	-
合 計	\$-	\$6,394
一年以上到期之應付租賃款	\$-	\$-
減：遞延利息支出	-	-
遞延手續費支出	-	-
合 計	\$-	\$-

12. 員工退休金

本公司民國九十一年度及民國九十年淨退休金成本組成項目如下：

	91 年度	90 年度
服務成本	\$5,497	\$4,732
利息成本	1,935	2,199
退休基金資產預期報酬	(1,381)	(1,906)
攤銷與遞延數	477	222
縮減或清償損益	-	-
淨退休金成本	\$6,528	\$5,247

主要精算假設如下：

	91.12.31	90.12.31
折現率	3.50%	4.00%
未來薪資水準增加率	2.50%	2.75%
退休基金資產預計長期投資報酬率	3.50%	4.00%

巨擘科技股份有限公司及其子公司合併財務報表附註(續)

(金額除另予註明外，均以新台幣仟元為單位)

本公司民國九十一年及九十年十二月三十一日提撥狀況與帳載應計退休金負債調節如下：

	91.12.31	90.12.31
給付義務		
既得給付義務	\$-	\$-
非既得給付義務	48,792	28,407
累積給付義務	48,792	28,407
未來薪資增加之影響數	32,099	19,974
預計給付義務	80,891	48,381
基金資產之公平價值	(36,244)	(32,635)
提撥狀況	44,647	15,746
未認列過渡性淨給付義務	(1,773)	(1,875)
退休金損益之未攤銷餘額	(39,927)	(13,393)
補列之應計退休金負債	9,601(註)	-
應計退休金負債	12,548	478
帳列應付費用	(712)	(331)
帳上少估數	(222)	(147)
應計退休金負債	<u>\$11,614</u>	<u>\$-</u>

(註)係依精算報告計算結果而須補列之應計退休金負債，分別帳列未認列為淨退休金成本之淨損失 7,828 仟元(股東權益減項)及遞延退休金成本 1,773 仟元。

13. 股本

民國九十年一月一日，本公司額定股本與實收股本分別為 4,200,000 仟元及 3,648,838 仟元，分別為 420,000 仟股及 364,884 仟股，每股面額 10 元。

本公司於民國九十一年五月十日經董事會決議辦理現金增資發行新股 180,000 仟股，每股 24 元溢價發行，嗣後於民國九十一年六月七日經董事會決議變更每股 20 元溢價發行，並決議以民國九十一年七月二十六日為增資基準日，增資後實收資本額為 3,828,838 仟元，分為 382,884 仟股，每股 10 元。上述增資案均業經主管機關核准在案，並已完成增資變更登記手續。

截至民國九十一年十二月三十一日止，本公司額定股本與實收股本分別為 4,200,000 仟元及 3,828,838 仟元，分別為 420,000 仟股及 382,884 仟股，每股面額 10 元。

14. 資本公積

	91.12.31	90.12.31
股票溢價	\$904,488	\$724,488
處分資產增益	3,274	3,274
長期投資持股比例變動數	5,398	7,392
合 計	\$913,160	\$735,154

依公司法規定，資本公積除用於彌補虧損或撥充資本(限於超過票面金額發行股票所得之溢額及受領贈與之所得)外，不得使用。公司非於盈餘公積彌補資本虧損仍有不足時，不得以資本公積補充之。

15. 法定盈餘公積

依公司法規定，公司稅後盈餘扣除以前年度虧損後之餘額，須先提列 10%之法定盈餘公積，直至該法定盈餘公積與資本總額相等為止。法定盈餘公積依法僅供彌補虧損之用，不得用以分配現金股利，但當該項公積之提列已達實收資本百分之五十，得以股東會決議於不超過其中半數之範圍內將其轉撥資本。

16. 盈餘分配

(1) 本公司適用民國九十年度盈餘分配之公司章程規定如下：

年度總決算如有盈餘時，應先提撥應繳納之所得稅款及彌補以前年度之虧損，次提百分之十為法定盈餘公積(但法定公積已達本公司資本總額時不在此限)，其餘得依下列順序分配之：

- (a) 派付股息年息一分。
- (b) 其餘額之 99.99% 為股東紅利。
- (c) 員工紅利 0.01%。
- (d) 以上盈餘分配得經股東會決議變更之，惟員工紅利不得低於 0.01%。
- (e) 有關盈餘之分配應於翌年召開股東常會予以決議通過，並於該年度入帳。

另本公司於民國九十一年六月二十二日經股東常會通過修改之公司章程，適用於民國九十一年度盈餘分配之規定如下：

年度總決算如有盈餘時，應先提撥應繳納之所得稅款及彌補以前年度之虧損，次提百分之十為法定盈餘公積(但法定公積已達本公司資本總額時不在此限)，其餘除派付股息外，如尚有盈餘得依下列順序分配之：

- (a) 股東紅利 99.99%。
- (b) 員工紅利 0.01%。
- (c) 以上盈餘分配得經股東會決議變更之，惟員工紅利不得低於 0.01%；員工紅利分配之對象，得包括從屬企業之特定員工，前述「特定員工」由董事會決議之。
- (d) 有關盈餘之分配應於翌年召開股東常會予以決議通過，並於該年度入帳。

(2)配發員工紅利及董監事酬勞等相關資訊揭露如下：

- (a) 有關本公司董事會擬議之民國九十一年度盈餘分配案及股東會決議情形，將可至公開資訊觀測站中查詢。
- (b) 本公司民國九十年度盈餘依規定提撥 10%為法定公積，其餘可分派盈餘加前期未分派盈餘業經民國九十一年六月二十二日股東常會決議通過擬予保留不分配。

17.營業收入淨額

	91.12.31	90.12.31
銷貨收入	\$5,137,125	\$5,735,849
加工收入	168,694	120,072
合計	5,305,819	5,855,921
減：銷貨退回及折讓	(96,321)	(220,263)
淨額	\$5,209,498	\$5,635,658

18.基本每股盈餘

	91 年度	90 年度
普通股加權平均流通在外股數：		
期初流通在外股數	364,883,862股	364,883,862股
91.7.26 現金增資(18,000,000*158/365)	7,791,781股	-
普通股加權平均流通在外股數	372,675,643股	364,883,862股
	91 年度	90 年度
稅前淨利	\$312,756	\$75,339
所得稅利益	150,764	291,043
繼續營業部門淨利	463,520	366,382
少數股權淨(利)損	2,317	(37,663)
本期淨利	\$465,837	\$328,719
	91 年度	90 年度
基本每股盈餘(元)		
本期稅前淨利	\$0.84	\$0.21
所得稅利益	0.40	0.79
繼續營業部門淨利	1.24	1.00
少數股權淨(利)損	0.01	(0.10)
本期淨利	\$1.25	\$0.90

(金額除另予註明外，均以新台幣仟元為單位)

19. 營利事業所得稅

- a. 本公司及子公司截至民國九十一年十二月三十一日止，適用促進產業升級條例第六條「網際網路業、製造業及技術服務業購置設備或技術適用投資抵減辦法」及「公司研究與發展及人才培訓支出適用投資抵減辦法」之規定，尚未抵減所得稅之金額如下：

抵減項目	可抵減總額	尚未抵減餘額	最後抵減年度
研究與發展支出	\$15,301	\$-	九十一
研究與發展支出	29,585	6,812	九十二
研究與發展支出	63,352	10,022	九十三
研究與發展支出	91,436	87,222	九十四
研究與發展支出	26,704	26,704	九十五
自動化設備投資	167,792	167,792	九十二
自動化設備投資	42,752	10,768	九十三
自動化設備投資	1,601	1,601	九十四
自動化設備投資	301	301	九十五
合計	\$438,824	\$311,222	

上述未抵減稅額已包含於遞延所得稅資產中。

- b. 依所得稅規定，營利事業所得稅結算申報，委託會計師查核簽證申報者，得將經稽徵機關核定之前五年內各期虧損自本期純益中扣除後，再行核課營利事業所得稅。本公司及子公司得享受前五年虧損扣除額之情形如下：

發生年度	可扣抵總額	尚未抵減金額	最後抵減年度
八十六年	\$120,878	\$-	九十一
八十九年	46,696	-	九十四
九十年	978,130	943,428	九十五
九十一年度	96,964	96,964	九十六
	\$1,242,668	\$1,040,392	

上述未抵減金額所產生之所得稅影響數已包含於遞延所得稅資產中。

- c. 子公司截至民國九十一年十二月三十一日止，適用促進產業升級條例第七條「公司投資於資源貧瘠或發展遲緩鄉鎮地區適用投資抵減辦法」之規定，尚未抵減所得稅之稅額如下：

發生年度	可抵減稅額	尚未抵減餘額	最後抵減年度
八十八	\$779,149	\$476,953	九十二
九十一	452,775	452,775	九十五
合計	\$1,231,924	\$929,728	

上述未抵減稅額已包含於遞延所得稅資產中。

巨擘科技股份有限公司及其子公司合併財務報表附註(續)

(金額除另予註明外，均以新台幣仟元為單位)

d. 本公司民國八十七年度(含)以前營利事業所得稅結算申報案件，均經稅捐稽徵機關核定在案；另子公司(巨擘先進)民國八十八年度及民國九十年年度之營利事業所得稅結算申報案件，尚未經稅捐稽徵機關核定。

e. 兩稅合一相關資訊：

	91.12.31	90.12.31
可扣抵稅額帳戶餘額	\$-	\$-
預計(實際)盈餘分配之稅額扣抵比率	-	-

f. 未分配盈餘相關資訊

	91.12.31	90.12.31
86 年度以前	\$-	
87 年度以後	784,639	351,674
合計	\$784,639	\$351,674

g. 遞延所得稅負債與資產明細：

	91.12.31	90.12.31
① 遞延所得稅負債總額	\$-	\$3,897
② 遞延所得稅資產總額	\$1,578,742	\$1,328,228
③ 遞延所得稅資產之備抵評價金額	\$100,000	\$-

④ 產生遞延所得稅負債或資產之暫時性差異：

	91.12.31	90.12.31
	稅額	稅額
海外長期投資損失	\$27,873	\$913
未實現存貨跌價損失	8,530	5,226
備抵呆帳損失	15,254	3,300
未實現兌換損失(收益)	5,837	(3,897)
備抵銷貨退回及折讓	1,051	644
未實現銷貨退回及折讓	-	36,848
折舊費用	18,496	-
其他	653	2,824
虧損扣抵	260,098	62,918
投資抵減	1,240,950	1,215,555

巨擘科技股份有限公司及其子公司合併財務報表附註(續)

(金額除另予註明外，均以新台幣仟元為單位)

	91.12.31	90.12.31
h. 遞延所得稅資產-流動	\$682,287	\$84,861
備抵評價-遞延所得稅資產-流動	(100,000)	-
淨遞延所得稅資產-流動	582,287	84,861
遞延所得稅負債-流動	-	(3,897)
流動遞延所得稅資產與負債互抵後淨額	<u>\$582,287</u>	<u>\$80,964</u>
	91.12.31	90.12.31
i. 遞延所得稅資產-非流動	\$896,455	\$1,243,367
備抵評價-遞延所得稅資產-非流動	-	-
淨遞延所得稅資產-非流動	896,455	1,243,367
遞延所得稅負債-非流動	-	-
非流動遞延所得稅資產與負債互抵後淨額	<u>\$896,455</u>	<u>\$1,243,367</u>
	91 年度	90 年度
j. 依現行稅法計算之當期所得稅費用	\$4,321	\$-
遞延所得稅資產及負債影響數		
未實現銷貨退回及折讓	36,848	(36,848)
備抵呆帳損失	(11,954)	(2,335)
未實現投資損失	(26,960)	(1,485)
未實現兌換(損失)收益	(9,734)	7,170
折舊費用	(18,496)	-
投資抵減	(25,395)	(131,470)
虧損扣抵	(197,180)	(38,742)
備抵評價	100,000	(71,542)
其他	(3,562)	(608)
其他	1,348	(15,183)
所得稅利益	<u>\$ (150,764)</u>	<u>\$ (291,043)</u>

五、關係人交易

1. 關係人之名稱及關係

關係人名稱	與本公司之關係
Princo (BVI) Holdings Ltd. (PBVI)	本公司採權益法評價之被投資公司
Princo Hong Kong Ltd. (PHK)(註)	Princo BVI 採權益法評價之被投資公司
陸聯精密股份有限公司(陸聯)	本公司採權益法評價之被投資公司
臻邑工業有限公司(臻邑)	與本公司負責人為同一人
巨富投資(股)公司	本公司採權益法評價之被投資公司
巨利投資(股)公司	本公司採權益法評價之被投資公司
巨鑫投資(股)公司	本公司採權益法評價之被投資公司
巨擘投資(股)公司	本公司採權益法評價之被投資公司
鴻圖投資(股)公司	本公司採權益法評價之被投資公司
傑出投資(股)公司	本公司採權益法評價之被投資公司
彬彬投資(股)公司	本公司採權益法評價之被投資公司

註：該公司已於民國九十一年度進行清算程序。

2. 與關係人間之重大交易事項：

(1) 民國九十一年度及民國九十年度對關係人銷貨或提供勞務情形如下：

關係人名稱	91 年度	90 年度
臻邑	\$-	\$23,637
陸聯	6,713	4,633
合計	\$6,713	\$28,270

本公司銷售予臻邑售價與一般交易相當。另本公司對陸聯公司之交易屬加工收入性質，其價格及條件與一般交易相當，收款條件於民國九十一年度及民國九十年度分別為 115 天及 90 天。

(2) 本公司民國九十一年及民國九十年度向陸聯精密購入設備及其備品或委託其加工之金額分別為 72,099 仟元及 39,420 仟元，帳列遞延費用及機器設備並分年攤銷，或帳列製造費用及研發費用項下。

(3) 子公司(巨擘先進)民國九十一年及民國九十年度向陸聯精密購入設備及其備品之金額分別為 14,101 仟元及 3,220 仟元，帳列遞延費用及雜項設備並分年攤銷。

巨擘科技股份有限公司及其子公司合併財務報表附註(續)

(金額除另予註明外，均以新台幣仟元為單位)

(4) 本公司民國九十年度出售所持有之巨擘先進股票明細如下：

出售對象	財產種類	數量(股)	帳面價值	出售價格	處分損益
巨富投資	巨擘先進股票	88,000	\$1,171	\$994	\$(177)
巨利投資	巨擘先進股票	88,000	1,171	994	(177)
巨鑫投資	巨擘先進股票	88,000	1,171	994	(177)
巨擘投資	巨擘先進股票	88,000	1,171	994	(177)
鴻圖投資	巨擘先進股票	88,000	1,171	995	(176)
傑出投資	巨擘先進股票	68,000	981	932	(49)
彬彬投資	巨擘先進股票	68,000	980	932	(48)
合計		576,000	\$7,816	\$6,835	\$(981)

3. 因上述交易所發生之帳款餘額彙總如下(均未計息)：

(1) 應收關係人款項：

關係人名稱	91.12.31	90.12.31
PHK	\$-	\$1,888
陸聯	3,651	1,622
PBVI	9,210	9,399
減：長期投資貸餘沖轉	(9,210)	(9,399)
合計	\$3,651	\$3,510

(2) 應付關係人款項：

關係人名稱	91.12.31	90.12.31
陸聯	\$52,146	\$29,148

4. 本公司為各關係人之背書保證之餘額及明細如下：

關係人名稱	保證事由	91.12.31	90.12.31
陸聯	融資貸款保證	\$33,592	\$46,516

(金額除另予註明外，均以新台幣仟元為單位)

六、質押之資產

本公司及子公司民國九十一年及九十年十二月三十一日之資產中，提供予金融機構作為借款或外勞保證者如下：

帳列科目	帳面價值		抵押機構	擔保債務內容
	91.12.31	90.12.31		
固定資產	\$781,365	\$843,622	農民銀行園區分行	擔保借款
固定資產	363,388	431,949	交通銀行園區分行	擔保借款
固定資產	-	238,848	萬通銀行新竹分行	擔保借款
固定資產	308,150	365,920	台灣企銀頭份分行	擔保借款
固定資產	-	119,009	中國信託新竹分行	擔保借款
固定資產	92,487	110,189	新竹商銀園區分行	擔保借款
存貨	-	3,453	康和租賃	擔保借款
應收票據	21,324	8,346	台灣企銀頭份分行	週轉金借款
應收票據	36,693	-	新竹商銀園區分行	週轉金借款
受限制銀行存款-非流動	21,130	21,130	交通銀行園區分行	外勞保證及 法院質押提 存
土地	450,716	450,716	土地銀行、華南銀行、新 竹商銀、台灣銀行、交通 銀行	長期借款
固定資產	4,032,867	4,627,740	交通銀行等七家行庫、泛 亞銀行、中國信託銀行、 土地銀行、新竹商銀、華 南銀行、台灣企銀	長期借款
受限制銀行存款-流動	20,000	20,000	中華商銀	短期借款
合計	<u>\$6,128,120</u>	<u>\$7,240,922</u>		

七、重大承諾事項及或有事項

截至民國九十一年十二月三十一日止，本公司及子公司尚有下列或有及承諾事項未列入上開財務報表之中：

1. 已開發未使用信用狀金額合計約新台幣 396,593 仟元。
2. 本公司背書保證情形，請參閱財務報表附註五.4。
3. 長期營業租賃：

本公司向科學園區管理局租用二筆土地，租期分別於民國 99 年及民國 104 年到期，每年支付租金合計約 8,600 仟元，土地租金隨政府調整地價調整。
4. 本公司與某公司之光碟片技術授權契約，自民國八十三年十一月二日起，按約定產品銷貨收入淨額之若干比率支付權利金，合約有效期為十年。
5. 本公司於民國八十六年度與日本某公司簽訂光電產品權利使用合約書，有效期間十

年，並依產品之銷售量按季支付權利金。

6. 訴訟案

某公司向臺灣新竹地方法院對本公司請求給付權利金日幣貳億伍仟萬元及所生利息。本案已由新竹地方法院裁定停止訴訟程序，迄未收到續行審理通知。本公司於民國八十九年十月十五向新竹地方法院聲請假處份，命某公司應容忍本公司繼續製造及銷售「可錄式光碟片」產品或從事其他與該產品有關之商業行為，並不得為任何妨害、干擾或阻止該公司從事前述之行為。前該聲請業經新竹地方法院裁定本公司提供新台幣 1,980 萬元供擔保後准許執行。某公司則於民國九十年四月九日對前開裁定提出抗告。台灣地方法院於民國九十年十一月二十七日為提高擔保金之裁定，就此裁定，本公司並於民國九十年十二月十四日向最高法院提出再抗告，最高法院業於民國九十一年二月二十五日以再抗告有理由而廢棄原裁定有關提高擔保金之裁定，命台灣高等法更為裁定。本案數度由最高法院發回更審，現由台灣高等法院審理中。又行政院公平交易委員會對某公司之可錄式光碟專利技術授權行為，已作成決議係違反公平交易法，原授權合約若經法院認定因違反強制禁止規定及公序良俗而無效，則某公司之請求有可能無理由而被駁回。基於上述各項情況，此一爭訟本公司可抗辯之理由甚多，因此本公司認為某公司之請求成立之機會不大。

7. 子公司(巨擘先進)與交通銀行等中期自動化機器擔保放款聯貸合約中，本公司承諾民國八十九年至民國九十三年底之流動比率應維持 100%以上，負債比率應維持 120%以下，否則即應辦理現金增資。若無則依合約規定自應辦理現金增資屆滿之日起至辦妥增資手續之前一日止，就此聯貸案已撥金額或本金未償還餘額，依年費率百分之一按日計算違約罰款，每一個月計付一次，主辦行—交通銀行並得視資金情況暫停此授信之後續撥款或宣告此授信之本息全部即日到期。

8. 子公司(巨擘先進)因興建廠房已簽訂之重大工程合約金額為 5,600 仟元(含稅)，已支付 3,910 仟元，尚需支付金額為 1,690 仟元。

八、重大之災害損失

無此事項

九、重大之期後事項

無此事項

六、公司及其關係企業最近年度及截至年報刊印日止，如有發生財務週轉困難情事，應列明其對本公司財務狀況之影響：無。

七、最近二年度財務預測達成情形：不適用

陸、財務狀況及經營結果之檢討分析與風險管理

一、財務狀況

財務狀況比較分析表

項目	年度	90 年度	91 年度	差 異	
				金額	%
流動資產		2,474,812	2,466,974	(7,838)	(0.32)%
長期投資		2,571,020	3,201,904	630,884	24.54%
固定資產		3,899,659	3,711,500	(188,159)	(4.83)%
其他資產		455,765	590,693	134,928	29.60%
資產總額		9,401,256	9,971,071	569,815	6.06%
流動負債		3,841,179	3,609,793	(231,386)	(6.02)%
長期負債		538,291	498,195	(40,096)	(7.45)%
其他負債		11,504	61,690	50,186	436.25%
負債總額		4,390,974	4,169,678	(221,296)	(5.04)%
股本		3,648,838	3,828,838	180,000	4.93%
資本公積		735,154	913,160	178,006	24.21%
保留盈餘		619,093	1,084,930	465,837	75.25%
累積換算調整數		7,197	(17,707)	(24,904)	(346.03)%
未認列為退休金 成本之淨損失		-	(7,828)	(7,828)	-
股東權益總額		5,010,282	5,801,393	791,111	15.79%
增減比例變動超過 20% 以上者，分析說明如下：					
(1) 長期投資增加：係因認列長期投資損益及子公司現金增資認股所致。					
(2) 其他資產增加：係因存出保證金及遞延所得稅資產增加所致。					
(3) 其他負債增加：係因補提退休金負債及認列未實現利益所致。					
(4) 資本公積增加：係因本年現金增資產生之股票溢價。					
(5) 保留盈餘增加：係因本年稅後淨利增加所致。					
(6) 累積換算調整數增加：係因本年之匯率變動所致。					

二、經營結果

(一) 經營結果比較分析

單位：新台幣仟元

項目	年度		增(減)金額	變動比例 %
	90 年度	91 年度		
營業收入總額	5,402,380	4,678,957	(723,423)	(13.39)%
減：銷貨退回	(7,041)	(22,713)	15,672	222.58%
銷貨折讓	(174,359)	(73,608)	(100,751)	(57.78)%
營業收入淨額	5,220,980	4,582,636	(638,344)	(12.23)%
營業成本	(5,460,897)	(3,823,194)	1,637,703	(29.99)%
未實現銷售毛(利)損	(3,391)	(48,045)	(44,654)	1316.84%
已實現銷售毛(利)損	(21,838)	3,391	25,229	115.53%
營業毛利	(265,146)	714,788	979,934	369.58%
營業費用	(650,324)	(490,342)	159,982	(24.6)%
營業利益	(915,470)	224,446	1,139,916	124.52%
營業外收入及利益	1,441,406	226,629	(1,214,777)	(84.28)%
營業外費用及損失	(187,713)	(143,297)	44,416	(23.66)%
繼續營業部門稅前淨利	338,223	307,778	(30,445)	(9.00)%
所得稅利益	(9,504)	158,059	167,563	1,763.08%
繼續營業部門稅後淨利	328,719	465,837	137,118	41.71%

增減比例變動超過 20% 以上者，分析說明如下：

- (1) 營業費用減少：主要係因研發費用較上期大幅下降之故。因部份新光電產品已於本期量產，或部份產品產量亦較上期大幅增加，故投入研發之支出較上期減少。
- (2) 營業外收入減少：主係本期採權益法認列子公司之投資收益減少之故。
- (3) 營業外支出減少：主係本期利息支出減少所致。
- (4) 所得稅利益增加：本公司預期產品市場需求持續大幅成長，獲利將因成本下降，競爭減少等因素，而提高投資抵減及虧損扣抵應能於未來可使用年度內有效使用。

(二) 營業毛利變動分析表

前後期增減變動數		差異原因			
		售價差異	成本價格差異	銷售組合差異	數量差異
營業毛利	979,934	(722,617)	1,669,300	23,349	9,902
說明	本期因產品之價格下降，致產生不利之售價差異。惟因單位成本下降。致產生有利成本價格差異。				

(三)預期未來一年度銷售數量及其依據與公司預期銷售數量得以持續成長或衰退之主要影響因素：請參閱本年報「致股東報告書」。

三、現金流量

(一)最近二年度流動性分析

項目 \ 年度	91年12月31日	90年12月31日	增減比率
現金流量比率(%)	21.25%	10.50%	102.38%
現金流量允當比率(%)	64.59%	55.81%	15.73%
現金再投資比率(%)	8.63%	5.12%	68.55%
增減比例變動分析說明： 現金流量比率及現金再投資比率增加係因本期營業活動產生之現金流入大幅增加所致。			

(二)未來一年現金流動性分析

單位：新臺幣仟元

期初現金餘額	預計全年來自營業活動淨現金流量	預計全年現金流出量	預計現金剩餘(不足)數額	現金不足額之補救措施	
				投資計劃	理財計劃
216,616	5,301,148	366,473	5,151,291	-	-

四、最近年度重大資本支出對財務業務之影響：

(一)重大資本支出之運用情形及資金來源

單位：新台幣仟元

計畫項目	實際或預期之資金來源	實際或預期完工日期	所須資金總額	實際或預定資金運用情形	
				92年度	
光碟片生產設備	自有資金及銀行存款	92.3	\$100,000	\$100,000	

(二)預期可能產生效益

預計可增加之產銷量、值及毛利

單位：仟片；新台幣仟元

年度	項目	生產量	銷售量	銷售值	毛利
92	DVD 光碟片	12,000 仟片	12,000 仟片	240,000	156,000

五、最近年度轉投資政策其獲利或虧損之主要原因改善計畫及未來一年投資計畫

(一)最近年度轉投資政策

本公司最近年度投資以擴充新產品生產線為主，並投資研發改善製程，降低成本增加公司競爭力。

(二)最近年度主要投資之損益概況

單位：新台幣仟元

項目	說明	金額(註)	政策	獲利或虧損之主要原因	改善計畫	未來其他投資計畫
巨擘先進(股)公司		360,531	擴充新產品生產線	因91年度單價下滑，以致毛利率率下降，且新擴充之新產品生產線尚未投入量產	降低現在產品之成本，及加快新產品生產線之擴充作業，儘快投入量產。	-

註：本年度投資金額超過實收資本額百分之五者。

(三)未來一年投資計畫 (略)

六、風險管理應分析評估下列事項：

- (一) 最近年度利率、匯率變動、通貨膨脹情形對公司損益之影響及未來因應措施：
蒐集相關資訊藉以掌握上列因素之變化趨勢，適當運用衍生性金融商品從事避險，依公司規定辦理相關作業程序並定期公告。
- (二) 最近年度從事高風險、高槓桿投資、資金貸與他人、背書保證及衍生性商品交易之政策、獲利或虧損之主要原因及未來因應措施：
本公司對於上述財務操作所製定之原則係以確保公司業務之經營利潤為前提。
- (三) 最近年度研發計畫、未完成研發計畫之目前進度、須再投入之研發費用、預計完成量產時間、未來影響研發成功之主要因素：
請參閱本年報『參、營運概況』。
- (四) 最近年度國內外重要政策及法律變動對公司財務業務之影響及因應措施：無。
- (五) 最近年度科技改變對公司財務業務之影響及因應措施：無。
- (六) 最近年度企業形象改變對企業危機管理之影響及因應措施：無。

七、其他重要事項：無。

柒、特別記載事項

一、關係企業相關資料

(一)關係企業組織圖

巨擘科技股份有限公司(截至 91.12.31)



(二)關係企業基本資料

91.12.31 單位：元

企業名稱	設立日期	地 址	實收資本額	主要營業或生產項目
陸聯精密股份有限公司	民國 83.05.02	新竹市科學工業園區工業東四路十四號	198,000,000	精密刀具之製造、銷售
Princo(BVI)Holdings Ltd.	西元 994.08.31	P.O. Box 3340, Road Town, Tortola, British Virgin Islands	USD 3,500,000 (USD 1=NTD 33.08)	控股公司
Princo Hong Kong	西元 994.07.26	11/F, TowerII, The Gateway, 25-27 Canton Road, Kowloon	HKD27,090,000 (HKD 1 =NTD 4.23)	暫停營業(dormant)
Princo America Corp.	西元 997.08.08	47517 Seabridge Drive Fremont, CA 94538	USD1,000,000 (USD 1= NTD 33.08)	銷售
Princo Swizerland AG.	西元 998.09.21	Aegeristrasse 4, CH-6300 Zug, Switzerland	CHF200,000 (CHF 1 = NTD 20.53)	銷售
Princo Digital Disc GmbH	西元 998.03.03	Dechenstr. 3, D-40878, Ratingen, Germany	DM550,000 (DEM 1=NTD 15.87)	銷售
巨擘先進(股)公司	民國 88.04.26	苗栗縣銅鑼鄉中平村一三鄰瑞興北街六號	3,356,181,270	光電產品製造及銷售
巨擘投資股份有限公司	民國 90.03.12	苗栗縣銅鑼鄉中正路 22-4 號	1,000,000	投資
巨富投資股份有限公司	民國 90.03.12	桃園縣中壢市光明里 12 鄰明德路 252 號	1,000,000	投資
巨鑫投資股份有限公司	民國 90.03.12	苗栗縣銅鑼鄉中正路 22-4 號	1,000,000	投資
巨利投資股份有限公司	民國 90.03.13	桃園縣中壢市光明里 12 鄰明德路 252 號	1,000,000	投資
鴻圖投資股份有限公司	民國 90.03.13	桃園縣中壢市光明里 12 鄰明德路 252 號	1,000,000	投資
彬彬投資股份有限公司	民國 90.11.26	苗栗縣銅鑼鄉中興路 77 號	1,000,000	投資
傑出投資股份有限公司	民國 90.11.26	苗栗縣銅鑼鄉中興路 77 號	1,000,000	投資

註 1：所有關係企業不論規模大小，均應揭露。

註 2：各關係企業設有工廠，且該工廠產品之銷售值超過控制公司營業收入百分之十者，應加列工廠名稱、設立日期、地址及該工廠主要生產產品項目。

註 3：關係企業如為外國公司，企業名稱及地址得以英文表示，設立日期亦得以西元日期表示，實收資本額並得以外幣表示。(但應加註報表日之兌換率)。

(三)各關係企業董事、監察人及總經理資料

91.12.31 單位：股；%

企業名稱	職 稱 (註 1)	姓名或代表人	持有股份(註 2) (註 3)	
			股 數	持股比例
陸聯精密股份有限公司	董事長	邱丕良(巨擘科技股份有限公司)	8,028,335	40.55%
	董事	洪志和(全宏齒輪股份有限公司)	1,122,300	5.67%
	董事	吳森雄	601,793	3.04%
	董事	許志安	489,000	2.47%
	董事	陳士端	685,700	3.46%
	監察人	陳忠矩	536,600	2.71%
Princo(BVI)Holdings Ltd.	董事	邱丕良(巨擘科技股份有限公司)	3,500,000	100%
Princo Hong Kong	董事	邱丕良(巨擘科技股份有限公司)	27,090,000	100%
Princo America Corp.	總經理	陳聯彬(巨擘科技股份有限公司)	1,000,000	100%
Princo Swizerland AG.	總經理	劉淑慈	160,000	80%
Princo Digital Disc GmbH	總經理	郭清壽(巨擘科技股份有限公司)	550,000	100%
巨擘先進(股)公司	董事長	邱丕良(巨擘科技股份有限公司)	319,811,414	95.29%
	董事	陳華夫(鴻圖投資股份有限公司)	88,000	0.026%
	董事	高世傑(傑出投資股份有限公司)	68,000	0.02%
	監察人	陳正雄(巨擘投資股份有限公司)	88,000	0.026%
	監察人	施瑩哲(彬彬投資股份有限公司)	68,000	0.02%
巨擘投資(股)公司	董事長	邱丕良(巨擘科技股份有限公司)	99,994	99.99%
	董事	高世傑(巨擘科技股份有限公司)	99,994	99.99%
	董事	施瑩哲(巨擘科技股份有限公司)	99,994	99.99%
	監察人	陳炳輝(巨擘科技股份有限公司)	99,994	99.99%

巨富投資(股)公司	董事長	邱丕良(巨擘科技股份有限公司)	99,994	99.99%
	董事	高世傑(巨擘科技股份有限公司)	99,994	99.99%
	董事	陳炳輝(巨擘科技股份有限公司)	99,994	99.99%
	監察人	施瑩哲(巨擘科技股份有限公司)	99,994	99.99%
巨鑫投資(股)公司	董事長	高世傑(巨擘科技股份有限公司)	99,994	99.99%
	董事	邱丕良(巨擘科技股份有限公司)	99,994	99.99%
	董事	施瑩哲(巨擘科技股份有限公司)	99,994	99.99%
	監察人	陳正雄(巨擘科技股份有限公司)	99,994	99.99%
巨利投資(股)公司	董事長	高世傑(巨擘科技股份有限公司)	99,994	99.99%
	董事	邱丕良(巨擘科技股份有限公司)	99,994	99.99%
	董事	陳正雄(巨擘科技股份有限公司)	99,994	99.99%
	監察人	施瑩哲(巨擘科技股份有限公司)	99,994	99.99%
鴻圖投資(股)公司	董事長	施瑩哲(巨擘科技股份有限公司)	99,994	99.99%
	董事	邱丕良(巨擘科技股份有限公司)	99,994	99.99%
	董事	高世傑(巨擘科技股份有限公司)	99,994	99.99%
	監察人	陳正雄(巨擘科技股份有限公司)	99,994	99.99%
彬彬投資(股)公司	董事長	施瑩哲(巨擘科技股份有限公司)	99,994	99.99%
	董事	邱丕良(巨擘科技股份有限公司)	99,994	99.99%
	董事	高世傑(巨擘科技股份有限公司)	99,994	99.99%
	監察人	陳正雄(巨擘科技股份有限公司)	99,994	99.99%
傑出投資(股)公司	董事長	高世傑(巨擘科技股份有限公司)	99,994	99.99%
	董事	邱丕良(巨擘科技股份有限公司)	99,994	99.99%
	董事	陳正雄(巨擘科技股份有限公司)	99,994	99.99%
	監察人	施瑩哲(巨擘科技股份有限公司)	99,994	99.99%

註1：關係企業如為外國公司，列其職位相當者。

註2：被投資公司如為股份有限公司請填股數及持股比例，其他請填出資額及出資比例並予以註明。

註3：董事、監察人為法人時，應另加揭露代表人之相關資料。

(四)各關係企業營運概況

單位：新臺幣仟元

企業名稱	資本額	資產總值	負債總額	淨值	營業收入	營業利益	本期損益 (稅後)	每股盈餘(元) (稅後)
陸聯精密股份有限公司	198,000	295,179	98,324	196,855	216,681	38,894	41,874	2.11
Princo(BVI)Holdings Ltd.	94,576	-	9,510	(9,510)	-	(62)	(62)	(0.02)
Princo Hong Kong	94,576	-	-	-	-	11,695	11,303	0.42
Princo America Corp.	28,710	325,025	305,662	19,363	1,365,085	(15,736)	(15,296)	(1.53)
Princo Swizerland AG.	4,389	42,553	65,985	(23,432)	87,606	(5,587)	999	0.50
Princo Digital Disc GmbH	9,344	349,582	556,042	(206,460)	888,144	(156,787)	(98,399)	(98,399,000)
巨擘先進(股)公司	3,356,181	8,268,770	3,215,386	5,053,384	1,882,672	110,911	(88,915)	(0.28)
巨擘投資股份有限公司	1,000	995	88	907	-	(28)	(28)	(0.28)
巨富投資股份有限公司	1,000	995	147	848	-	(61)	(61)	(0.61)
巨鑫投資股份有限公司	1,000	995	88	907	-	(28)	(28)	(0.28)
巨利投資股份有限公司	1,000	995	147	848	-	(61)	(61)	(0.61)
鴻圖投資股份有限公司	1,000	995	148	847	-	(60)	(60)	(0.60)
彬彬投資股份有限公司	1,000	971	25	946	-	(53)	(53)	(0.53)
傑出投資股份有限公司	1,000	956	13	943	-	(50)	(50)	(0.50)

註1：所有關係企業不論規模大小，均應揭露。

註2：關係企業如為外國公司，相關數字應以報告日之兌換率換算為新台幣列示。

二、 內部控制制度執行狀況：

(一) 內部控制聲明書

巨擘科技股份有限公司
內部控制制度聲明書

日期：九十二年四月二十五日

本公司民國九十一年一月一日至九十一年十二月三十一日之內部控制制度，依據自行檢查的結果，謹聲明如下：

- 一、本公司確知建立、實施和維護內部控制制度係本公司董事會及經理人之責任，本公司業已建立此一制度。其目的係在對營運之效果及效率(含獲利、績效及保障資產安全等)、財務報導之可靠性及相關法令之遵循等目標的達成，提供合理的確保。
- 二、內部控制制度有其先天限制，不論設計如何完善，有效之內部控制制度亦僅能對上述三項目標之達成提供合理的確保；而且，由於環境、情況之改變，內部控制制度之有效性可能隨之改變。惟本公司之內部控制制度設有自我監督之機制，缺失一經辨認，本公司即採取更正之行動。
- 三、本公司係依據財政部證券暨期貨管理委員會訂頒「公開發行公司建立內部控制制度處理準則」(以下簡稱「處理準則」)規定之內部控制制度有效性之判斷項目，判斷內部控制制度之設計及執行是否有效。該「處理準則」所採用之內部控制制度判斷項目，係為依管理控制之過程，將內部控制制度劃分為五個組成要素：1.控制環境，2.風險評估，3.控制作業，4.資訊及溝通，及5.監督。每個組成要素又包括若干項目。前述項目請參見「處理準則」之規定。
- 四、本公司業已採用上述內部控制制度判斷項目，檢查內部控制制度之設計及執行的有效性。
- 五、本公司基於前項檢查結果，認為本公司上開期間的內部控制制度(含對子公司之監理)，包括與營運之效果及效率、財務報導之可靠性及相關法令之遵循有關的內部控制制度等之設計及執行係屬有效，其能合理確保上述目標之達成。
- 六、本聲明書將成為本公司年報及公開說明書之主要內容，並對外公開。上述公開之內容如有虛偽、隱匿等不法情事，將涉及證券交易法第二十條、第三十二條、第一百七十一條及第一百七十四條等之法律責任。
- 七、本聲明書業經本公司民國九十二年四月二十四日董事會通過，出席董事三人中，有0人持反對意見，餘均同意本聲明書之內容，併此聲明。

巨擘科技股份有限公司

董事長： 邱丕良 簽章
總經理： 邱丕良 簽章

(二)委託會計師專案審查內部控制制度之會計師審查報告：不適用。

三、最近年度及截至年報刊印日止董事或監察人對董事會通過重要決議有不同意見且有紀錄或書面聲明：無。

四、最近年度及截至年報刊印日止，上市上櫃公司治理運作情形及其改善計畫或因應措施：不適用。

五、最近年度及截至年報刊印日止，私募有價證券辦理情形：無。

六、最近年度及截至年報刊印止子公司持有或處分本公司股票情形：無。

七、最近年度及截至年報刊印日止，股東會及董事會之重要決議：

(一)九十一年度及截至年報刊印日止董事會重要決議

1. 九十一年度現金增資發行新股 18,000,000 股
2. 參與巨擘先進股份有限公司九十一年度現金增資
3. 申請本公司股票在證券商營業處所登錄為興櫃股票買賣
4. 召開十二年股東常會
5. 承認九十一年度財務報表
6. 九十一年度盈餘分派案

(二)九十一年度股東常會重要決議

1. 承認九十年度營業狀況及財務決算報告
2. 承認九十年度盈餘分派案
3. 修訂公司章程
4. 修訂「股東會議事規則」
5. 修訂「董事及監察人選舉辦法」
6. 增選一名監察人

- 八、最近年度及截至年報刊印日止公司及其內部人員依法被處罰、公司對其內部人員違反內部控制制度規定之處罰、主要缺失與改善情形：
- 九、其他必要補充說明：無。
- 十、最近年度及截至年報刊印日止，發生證券交易法第三十六條第二項第二款所定對股東權益或證券價格有重大影響之事項：無。

九十一年度年報

巨擘科技股份有限公司

負責人：邱丕良

刊印日期：92年5月